

Michal Bernát
Egneza s.r.o.
Kpt. Jaroše 35/20
43401 Most

Dne: 13.01.2021
Vaše č.j.: 2021325386
Sp.zn: 4386
Vyřizuje: Bednářová Zuzana

Věc: Oprava mostních objektů v úseku Kaštice - Žatec-západ

K Vaší výše uvedené žádosti sdělujeme, že v k.ú. Libědice, Libočany, Žatec se v místě, které bylo vymezeno ve Vaší žádosti, nenachází podzemní dálkové zařízení ani nadzemní objekty, jejichž vlastníkem či provozovatelem je společnost ČEPRO, a.s., a místo není dotčeno ani jinými našimi zájmy.

Současně Vám sdělujeme, že kompletní informace o územích dotčených inženýrskými sítěmi lze získat na místně a věcně příslušných úřadech územního plánování, kterým společnost ČEPRO, a.s., jako vlastník a provozovatel sítí technické infrastruktury, předává a pravidelně aktualizuje v souladu s ustanoveními § 27 a 28 zákona číslo 183/2006 Sb., o územním plánování a stavebním řádu, v aktuálním znění, veškeré informace o poloze svých zařízení.

Platnost tohoto vyjádření je 12 měsíců ode dne jeho vyhotovení. Vyjádření se vztahuje pouze pro účel, pro který bylo vydáno.

S pozdravem

ČEPRO, a.s.



Zuzana Bednářová
oddělení evidence a správy nemovitostí



Zájmové území:

Libědice, Libočany, Žatec

ČEPRO, a. s.
Dělnická 213/12,
Holešovice
170 00 Praha 7
Česká republika

Tel.: +420 221 968 111
Fax: +420 221 968 300
E-mail:
ceproas@ceproas.cz
<http://www.ceproas.cz>

Zapsáno v Obchodním rejstříku
vedeném Městským soudem v
Praze, oddíl B, vložka 2341.

IČ: 60193531
DIČ: CZ60193531



Michal Bernát
Kpt. Jaroše 35
434 01 Most

(dále jen „žadatel“)

Číslo žádosti	Naše značka	Vyřizuje / linka / e-mail	Místo odeslání / dne
202100536	0536/2021/CEPS	Michal Rotbauer / +420381107239 / rotbauer@ceps.cz	Praha / 13. 1. 2021

Sdělení o poloze technické infrastruktury (přenosové soustavy) podle § 161 zákona č. 183/2006 Sb., stavební zákon

Název záměru žadatele: Oprava mostních objektů v úseku Kaštice - Žatec-západ

Vážený žadateli,

na základě Vaší žádosti o vydání sdělení podle § 161 zákona č. 183/2006 Sb., stavební zákon, Vám sdělujeme následující.

V území označeném Vaším polygonem (viz příloha č. 1 a 2 tohoto sdělení) se nenachází žádné zařízení přenosové soustavy, ani jeho ochranné pásmo.

Toto sdělení má platnost do 13.01.2023

S pozdravem

Vedeme elektřinu nejvyššího napětí



ČEPS, a.s.

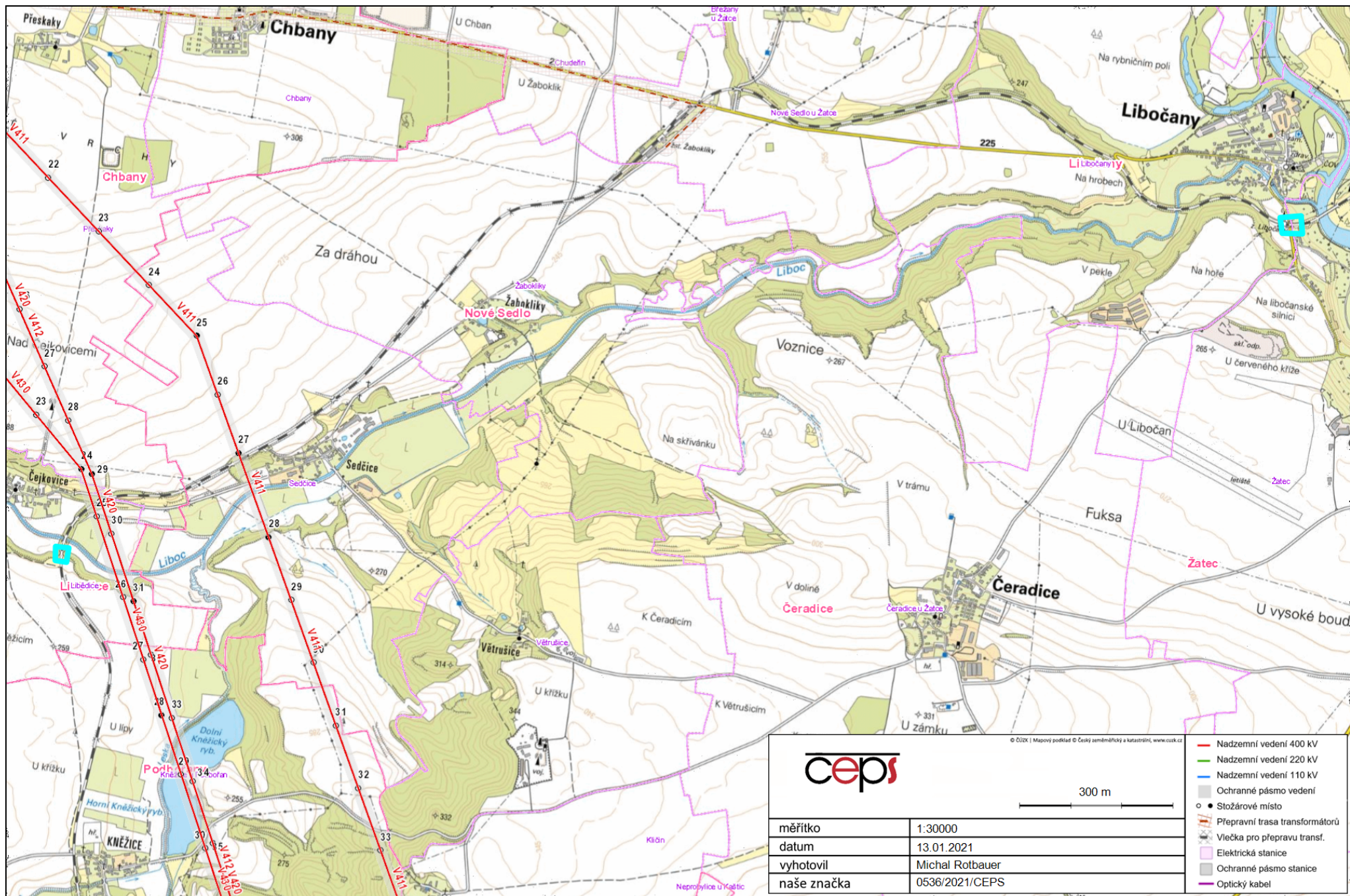


Přílohy:

- 1) Polygon zájmového území
- 2) Seznam parcel a katastrálních území dotčených polygonem zájmového území

Vedeme elektřinu nejvyššího napětí

ČEPS, a.s., Elektrárenská 774/2, 101 52 Praha 10, tel.: +420 211 044 111, www.ceps.cz
IČO: 25702556, DIČ: CZ25702556, Bankovní spojení: Komerční banka, č. ú.: 19-3312670277/0100
Společnost je zapsána v obchodním rejstříku vedeném u Městského soudu v Praze, oddíl B, vložka 5597



Kód katastrálního území	Katastrální území	Parcelní číslo
681903	Libědice	570
681903	Libědice	589/2
681903	Libědice	590
681903	Libědice	592
681903	Libědice	593/1
681903	Libědice	594/1
681903	Libědice	603/2
681903	Libědice	603/3
681903	Libědice	605
681903	Libědice	606
681903	Libědice	608/1
681903	Libědice	607/1
681903	Libědice	607/3
683086	Libočany	71
683086	Libočany	164
683086	Libočany	237/2
683086	Libočany	237/32
683086	Libočany	570
683086	Libočany	571/1
683086	Libočany	571/2
683086	Libočany	572/1
683086	Libočany	572/2
683086	Libočany	573/3
683086	Libočany	573/4
683086	Libočany	614/2
683086	Libočany	237/46
794732	Žatec	1702/3
794732	Žatec	1702/47
794732	Žatec	6396/1
794732	Žatec	6396/2
794732	Žatec	6398/3

794732	Žatec	6398/5
794732	Žatec	6404/1
794732	Žatec	6404/7
794732	Žatec	6410/1
794732	Žatec	6410/2
794732	Žatec	6410/3
794732	Žatec	6414/3
794732	Žatec	6415
794732	Žatec	6396/5
794732	Žatec	6396/7
794732	Žatec	6396/8
794732	Žatec	6414/6
794732	Žatec	6414/7
794732	Žatec	6414/8

VYJÁDŘENÍ O EXISTENCI SÍTĚ ELEKTRONICKÝCH KOMUNIKACÍ
společnosti CETIN a.s.
(„Vyjádření“)

A VŠEOBECNÉ PODMÍNKY OCHRANY SÍTĚ ELEKTRONICKÝCH KOMUNIKACÍ
společnosti CETIN a.s.
(„Všeobecné podmínky ochrany SEK“)

toto Vyjádření a Všeobecné podmínky ochrany SEK je vydané dle ustanovení § 101 zákona č. 127/2005 Sb., o elektronických komunikacích a o změně některých souvisejících zákonů, v účinném znění („**Zákon o elektronických komunikacích**“), a dle ustanovení § 161 zákona č. 183/2006 Sb., o územním plánování a stavebním řádu, v účinném znění („**Stavební zákon**“), a dle příslušných ustanovení zákona č. 89/2012 Sb., občanský zákoník, v účinném znění („**Občanský zákoník**“)

Číslo jednací: 513357/21

Číslo žádosti: 0121 007 632 („Žádost“)

Název akce („ Stavba “)	Oprava mostních objektů v úseku Kaštice - Žatec-západ	
Důvod vydání Vyjádření („ Důvod vyjádření “)	Informace o poloze sítě	
Žadatel	Egneza s.r.o., kontaktní osoba: Michal Bernát, Kpt. Jaroše 35/20, Most, 43401	
Stavebník	-- neuvedeno --, , -- neuvedeno --, 0	
Zájmové území	Okres	Chomutov, Louny
	Obec	Libědice, Libočany, Žatec
	Kat. území / č. parcely	Libědice; Libočany; Žatec
Platnost Vyjádření	13. 1. 2023 („Den konce platnosti Vyjádření“)	

Žadatel Žadostí určil a vyznačil Zájmové území, jakož i určil Důvod Vyjádření.

Na základě určení a vyznačení Zájmového území Žadatelem a na základě určení Důvodu Vyjádření vydává společnost CETIN a.s. následující Vyjádření:

Dojde ke střetu se sítí elektronických komunikací (dále jen „SEK“) společnosti CETIN a.s.

- (I) Na Žadatelem určeném a vyznačeném Zájmovém území se vyskytuje SEK společnosti CETIN a.s.; a
- (II) Stavebník nebo jím pověřená třetí osoba je povinen řídit se Všeobecnými podmínkami ochrany SEK, které jsou nedílnou součástí Vyjádření; a
- (III) pro případ, že bude nezbytné přeložení SEK, zajistí vždy takové přeložení SEK její vlastník, společnost CETIN a.s. Stavebník, který vyvolal překládku SEK je dle ustanovení § 104 odst. 17 Zákona o elektronických komunikacích povinen uhradit společnosti CETIN a.s. veškeré náklady na nezbytné úpravy dotčeného úseku SEK, a to na úrovni stávajícího technického řešení; a
- (IV) pro účely přeložení SEK dle bodu (III) tohoto Vyjádření je Stavebník povinen uzavřít se společností CETIN a.s. Smlouvu o realizaci překládky SEK; a
- (V) Stavebník a/nebo Žadatel není oprávněn užít toto Vyjádření k podání jakékoliv žádosti o vydání jakéhokoliv správního rozhodnutí či jiného rozhodnutí majícího obdobný charakter.

Číslo jednací: 513357/21

Číslo žádosti: 0121 007 632

Vyjádření je platné pouze pro Zájmové území určené a vyznačené Žadatelem, jakož i pro Důvod Vyjádření stanovený a určený Žadatelem v Žádosti.

Vyjádření pozbývá platnosti i) dnem, kdy je Žadatelem a/nebo Stavebníkem použito k podání žádosti o vydání jakéhokoliv správního rozhodnutí či jiného rozhodnutí majícího obdobný charakter a/nebo dnem zahájení jakéhokoliv správního rozhodnutí či jiného rozhodnutí majícího obdobný charakter, ve kterém bylo Vyjádření použito, ii) uplynutím doby platnosti v tomto Vyjádření uvedeného, iii) změnou rozsahu Zájmového území či změnou Důvodu Vyjádření uvedeného v Žádosti a/nebo iv) porušením Všeobecných podmínek ochrany SEK, to vše v závislosti na tom, která ze skutečností rozhodná pro pozbytí platnosti Vyjádření nastane nejdříve.

Společnost CETIN a.s. vydáním tohoto Vyjádření poskytla Žadateli pro Žadatelem určené a vyznačené Zájmové území veškeré informace o SEK dostupné společnosti CETIN a.s. ke dni podání Žádosti.

Ze strany společnosti CETIN a.s. může v některých případech docházet ke zpracování Vašich osobních údajů. Ke zpracování Vašich osobních údajů dochází vždy v souladu s platnými právními předpisy. Konkrétní zásady a podmínky zpracování osobních údajů společností CETIN a.s. jsou dostupné na <https://www.cetin.cz/zasady-ochrany-osobnich-udaju>.

V případě dotazů k Vyjádření kontaktujte prosím asistenční linku 238 461 111.

Přílohami Vyjádření jsou:

- *Všeobecné podmínky ochrany SEK*
- *Informace k vytýčení SEK ve vlastnictví společnosti CETIN a.s.*
- *Situační výkres (obsahuje Zájmové území určené a vyznačené Žadatelem a výřezy účelové mapy SEK)*

Vyjádření vydala společnost **CETIN a.s.** dne: 13. 1. 2021.



CETIN a.s.
Českomoravská 2510/19, Libeň
190 00 Praha 9
DIČ: CZ04084063

102

VŠEOBECNÉ PODMÍNKY OCHRANY SÍTĚ ELEKTRONICKÝCH KOMUNIKACÍ společnosti CETIN a.s.**1. PLATNOST VŠEOBECNÝCH PODMÍNEK**

- i) Tyto Všeobecné podmínky ochrany sítě elektronických komunikací (dále jen „VPOSEK“) tvoří součást Vyjádření (jak je tento pojem definován níže v článku 2 VPOSEK).
- ii) V případě rozporu mezi Vyjádřením a těmito VPOSEK mají přednost ustanovení Vyjádření, pokud není těmito VPOSEK stanoveno jinak.

2. DEFINICE

Níže uvedené termíny, jsou-li použity v těchto VPOSEK a uvozeny velkým písmenem, mají následující význam, není-li těmito VPOSEK a/nebo Příslušnými požadavky stanoveno výslovně jinak:

„**CETIN**“ znamená CETIN a.s. se sídlem Českomoravská 2510/19, Libeň, 190 00 Praha 9, IČO: 04084063, zapsaná v obchodním rejstříku vedeném Městským soudem v Praze pod spz. B 20623;

„**Den**“ je kalendářní den;

„**Kabelovod**“ podzemní zařízení sestávající se z tělesa Kabelovodu a kabelových komor, sloužící k zatahování kabelů a ochranných trubek;

„**Občanský zákoník**“ znamená zákon č. 89/2012 Sb., občanský zákoník, v účinném znění;

„**POS**“ je zaměstnanec společnosti CETIN, pověřený ochranou sítě, Jan Petrásek, tel.: 602 168 123, e-mail: jan.petrasek@cetin.cz nebo Václav Tichý, tel.: 602 165 214, e-mail: vclav.tichy@cetin.cz;

„**Pracovní den**“ znamená Den, kromě soboty, neděle, a státních svátků a ostatních svátků ve smyslu zákona č. 245/2000 Sb., o státních svátcích, o významných dnech a o dnech pracovního klidu, v účinném znění;

„**Příslušné požadavky**“ znamená jakýkoli a každý příslušný právní předpis, vč. technických norem, nebo normativní právní akt veřejné správy či samosprávy, nebo jakékoli rozhodnutí, povolení, souhlas nebo licenci, včetně podmínek, které s ním souvisí;

„**Překládka**“ je stavba spočívající ve změně trasy vedení SEK ve vlastnictví CETIN nebo přemístění zařízení SEK ve vlastnictví CETIN; Stavebník, který Překládku vyvolal, je dle ustanovení § 104 odst. 17 Zákona o elektronických komunikacích povinen uhradit společnosti CETIN veškeré náklady na nezbytné úpravy dotčeného úseku SEK, a to na úrovni stávajícího technického řešení;

„**SEK**“ je síť elektronických komunikací ve vlastnictví CETIN;

„**Stavba**“ je stavba a/nebo činnosti ve vztahu, k níž bylo vydáno Vyjádření, a je prováděna Stavebníkem a/nebo Žadatelem v souladu s Příslušnými požadavky, povolená příslušným správním rozhodnutím vydaným dle Stavebního zákona;

„**Stavebník**“ je osoba takto označená ve Vyjádření;

„**Stavební zákon**“ je zákon č. 183/2006 Sb., o územním plánování a stavebním řádu;

„**Vyjádření**“ je vyjádření o existenci sítě elektronických komunikací vydané společností CETIN dne 13. 1. 2021 pod č.j 513357/21;

„**Zájmové území**“ je území označené Žadatelem a/nebo Stavebníkem v Žádosti;

„**Situační výkres**“ je výkres, který je přílohou Vyjádření a obsahuje Zájmové území určené a vyznačené Žadatelem v Žádosti a výřezy účelové mapy SEK;

„**Zákon o elektronických komunikacích**“ je zákon č. 127/2005 Sb., o elektronických komunikacích a o změně některých souvisejících zákonů, v účinném znění;

„**Žadatel**“ je osoba takto označená ve Vyjádření.

„**Žádost**“ je žádost, kterou Žadatel a/nebo Stavebník požádal CETIN o vydání Vyjádření.

3. PLATNOST A ÚČINNOST VPOSEK

Tyto VPOSEK jsou platné a účinné Dnem odeslání Vyjádření na i) adresu elektronické pošty Stavebníka a/nebo Žadatele uvedenou v Žádosti nebo ii) adresu pro doručení prostřednictvím poštovní přepravy uvedenou Stavebníkem a/nebo Žadatelem v Žádosti.

4. OBECNÁ PRÁVA A POVINNOSTI STAVEBNÍKA A/NEBO ŽADATELE

- (i) Stavebník, Žadatel je výslovně srozuměn s tím, že SEK je veřejně prospěšným zařízením, byla zřízena ve veřejném zájmu a je chráněna Příslušnými požadavky.
- (ii) SEK je chráněna ochranným pásmem, jehož rozsah je stanoven (a) ustanovením § 102 Zákona o elektronických komunikacích a/nebo (b) právními předpisy účinnými před Zákonem o elektronických komunikacích, není-li Příslušnými požadavky stanoveno jinak.
- (iii) Stavebník, Žadatel nebo jím pověřená třetí osoba, je povinen při provádění Stavby nebo jiných prací, při odstraňování havárií a projektování staveb, řídit se Příslušnými požadavky, správnou praxí v oboru stavebnictví a technologickými postupy a je povinen učinit veškerá nezbytná opatření vyžadovaná Příslušnými požadavky k ochraně SEK před poškozením. Povinnosti dle tohoto odstavce má Stavebník rovněž ve vztahu k SEK, které se nachází mimo Zájmové území.
- (iv) Při zjištění jakéhokoliv rozporu mezi údaji v Situačním výkresu, který je přílohou Vyjádření a skutečným stavem, je Stavebník a/nebo Žadatel povinen bez zbytečného odkladu, nejpozději Den následující po zjištění takové skutečnosti, zjištěný rozpor oznámit POS.
- (v) Stavebník, Žadatel nebo jím pověřená třetí osoba, je povinen každé poškození či krádež SEK bezodkladně, nejpozději Den následující po zjištění takové skutečnosti, oznámit takovou skutečnost dohledovému centru společnosti CETIN na telefonní číslo +420 238 464 190.
- (vi) Bude-li Stavebník, Žadatel nebo jím pověřená třetí osoba na společnosti CETIN požadovat, aby se jako účastník správního řízení, pro jehož účely bylo toto Vyjádření vydáno, vzdala práva na odvolání proti rozhodnutí vydanému ve správním řízení, je oprávněn kontaktovat POS.

5. POVINNOSTI STAVEBNÍKA PŘI PŘÍPRAVĚ STAVBY

- (i) Při projektování Stavby je Stavebník povinen zajistit, aby projektová dokumentace Stavby (i) zohledňovala veškeré požadavky na ochranu SEK vyplývající z Příslušných požadavků, zejména ze Zákona o elektronických komunikacích a Stavebního zákona, (ii) respektovala správnou praxi v oboru stavebnictví a technologické postupy a (iii) umožňovala, aby i po provedení a umístění Stavby dle takové projektové dokumentace byla společnost CETIN, jako vlastník SEK schopna bez jakýchkoli omezení a překážek provozovat SEK, provádět údržbu a opravy SEK.
- (ii) Nebude-li možné projektovou dokumentaci zajistit některý, byť i jeden z požadavků dle předchozího odstavce (i) a/nebo umístění Stavby by mohlo způsobit, že nebude naplněn některý, byť i jeden z požadavků dle předchozího odstavce (i), vyvolá Stavebník Překládku.
- (iii) Při projektování Stavby, která se nachází nebo je u ní zamýšleno, že se bude nacházet v ochranném pásmu radiových tras společnosti CETIN a překračuje výšku 15 m nad zemským povrchem, a to včetně dočasných objektů zařízení staveníště (jeřáby, konstrukce, atd.) je Stavebník povinen písemně kontaktovat POS za účelem získání konkrétního stanoviska a podmínek k ochraně radiových tras společnosti CETIN a pro určení, zda Stavba vyvolá Překládku. Ochranné pásmo radiových tras v šíři 50m je zakresleno do situačního výkresu, který je součástí tohoto Vyjádření.

VŠEOBECNÉ PODMÍNKY OCHRANY SÍTĚ ELEKTRONICKÝCH KOMUNIKACÍ společnosti CETIN a.s.

Číslo jednací: 513357/21

Číslo žádosti: 0121 007 632

- (iv) Pokud se v Zájmovém území nachází podzemní silové vedení (NN) ve vlastnictví společnosti CETIN, je Stavebník povinen ve vztahu k projektové dokumentaci zajistit totéž, co je uvedeno pod písm (i) tohoto článku 5, přičemž platí, že Stavebník vyvolá Překládku v případech uvedených pod písm (ii) tohoto článku 5.
- (v) Stavebník je povinen při projektování Stavby, která je stavbou (a) zařízení silových elektrických sítí (VN, VVN a ZVVN) a/nebo (b) trakčních vedení, provést výpočet či posouzení rušivých vlivů na SEK, zpracovat ochranná opatření, to vše dle a v souladu s Příslušnými požadavky. Stavebník je povinen nejpozději třicet (30) Dnů před podáním žádosti o vydání příslušného správního rozhodnutí k umístění Stavby dle Stavebního zákona předat POS výpočet či posouzení rušivých vlivů na SEK a zpracovaná ochranná opatření.
- (vi) Je-li Stavba v souběhu s Kabelovodem, nebo Kabelovod kříží, je Stavebník povinen nejpozději ke Dni, ke kterému započne se zpracováním projektové dokumentace ke Stavbě, oznámit POS a zpracovat POS (a) veškeré případy, kdy trajektorie podvrtní a protlaků budou vedeny ve vzdálenosti menší, než je 1,5 m od Kabelovodu a (b) jakékoliv výkopové práce, které budou nebo by mohly být vedeny v úrovni či pod úrovní Kabelovodu nebo kabelové komory.
- (vii) Je-li Stavba umístěna nebo má být umístěna v blízkosti Kabelovodu, ve vzdálenosti menší, než jsou 2 m nebo kříží-li Stavba Kabelovod ve vzdálenosti menší, než je 0,5 m nad nebo kdekoliv pod Kabelovodem, je Stavebník povinen předložit POS k posouzení zakreslení Stavby v příčných řezech, přičemž do příčného řezu je Stavebník rovněž povinen zakreslit profil kabelové komory.

6. POVINNOSTI STAVEBNÍKA PŘI PROVÁDĚNÍ STAVBY

- (i) Stavebník je před započítím jakýchkoliv zemních prací ve vztahu ke Stavbě povinen vytýčit trasu SEK na terénu dle Příslušných požadavků a dle Stavebního zákona. S vytýčenou trasou SEK je Stavebník povinen seznámit všechny osoby, které budou anebo by mohly zemní práce ve vztahu ke Stavbě provádět. V případě porušení této povinnosti bude Stavebník odpovědný společnosti CETIN za náklady a škody, které porušením této povinnosti společnosti CETIN vzniknou a je povinen je společnosti CETIN uhradit.
- (ii) Pět (5) Pracovních dní před započítím jakýchkoliv prací ve vztahu ke Stavbě je Stavebník povinen oznámit společnosti CETIN, že zahájí práce či činnosti ve vztahu ke Stavbě. Písemné oznámení dle předchozí věty zašle Stavebník na adresu elektronické pošty POS a bude obsahovat minimálně číslo jednací Vyjádření a kontaktní údaje Stavebníka.
- (iii) Stavebník je povinen zabezpečit a zajistit SEK proti mechanickému poškození, a to zpravidla dočasným umístěním silničních betonových panelů nad kabelovou trasou SEK. Do doby, než je zajištěna a zabezpečena ochrana SEK proti mechanickému poškození, není Stavebník oprávněn přejíždět vozidly nebo stavební mechanizací kabelovou trasu SEK. Při přepravě vysokých nákladů nebo při projíždění stroji, vozidly či mechanizací pod nadzemním vedením SEK je Stavebník povinen prověřit, zda výška nadzemního vedení SEK je dostatečná a umožňuje spolehlivý a bezpečný způsob přepravy nákladu či průjezdu strojů, vozidel či mechanizace.
- (iv) Při provádění zemních prací v blízkosti SEK je Stavebník povinen postupovat tak, aby nedošlo ke změně hloubky uložení nebo prostorového uspořádání SEK. V místech, kde SEK vystupuje ze země do budovy, rozváděče, na sloup apod. je Stavebník povinen vykonávat zemní práce se zvýšenou mírou opatrnosti, výkopové práce v blízkosti sloupů nadzemního vedení SEK je Stavebník povinen provádět v takové vzdálenosti od sloupu nadzemního vedení SEK,

kteřá je dostatečná k tomu, aby nedošlo nebo nemohlo dojít k narušení stability sloupu nadzemního vedení SEK. Stavebník je povinen zajistit, aby jakoukoliv jeho činností nedošlo bez souhlasu a vědomí společnosti CETIN (a) ke změně nivelety terénu, a/nebo (b) k výsadbě trvalých porostů, a/nebo (c) ke změně rozsahu a změně konstrukce zpevněných ploch. Pokud došlo k odkrytí SEK, je Stavebník povinen SEK po celou dobu odkrytí náležitě zabezpečit proti prověšení, poškození a odcizení.

- (v) Zjistí-li Stavebník kdykoliv během provádění prací ve vztahu ke Stavbě jakýkoliv rozpor mezi údaji v projektové dokumentaci a skutečností, je povinen bezodkladně přerušit práce a oznámit zjištěný rozpor na adresu elektronické pošty POS. Stavebník není oprávněn pokračovat v pracích ve vztahu ke Stavbě do doby, než získá písemný souhlas POS s pokračováním prací.
- (vi) Stavebník není bez předchozího písemného souhlasu společnosti CETIN oprávněn manipulovat s kryty kabelových komor, jakkoliv zakrývat vstupy do kabelových komor, a to ani dočasně, vstupovat do kabelových komor, jakkoliv manipulovat s případně odkrytými prvky SEK či s jakýmkoliv jiným zařízením se SEK souvisejícím. Rovněž bez předchozího písemného souhlasu společnosti CETIN není Stavebník oprávněn umístit nad trasou Kabelovodu jakoukoliv jinou síť technické infrastruktury v podélném směru.
- (vii) Byla-li v souladu s Vyjádřením a těmito VPOSEK odkryta SEK je Stavebník povinen tři (3) Pracovní dny před zakrytím SEK písemně oznámit POS zakrytí SEK a vyzvat ho ke kontrole před zakrytím. Oznámení Stavebníka dle předchozí věty musí obsahovat minimálně předpokládaný Den zakrytí, číslo jednací Vyjádření a kontaktní údaje Stavebníka. Stavebník není oprávněn provést zakrytí do doby, než získá písemný souhlas POS se zakrytím.

7. ROZHODNÉ PRÁVO

Vyjádření a VPOSEK se řídí českým právem, zejména Občanským zákoníkem, Zákonem o elektronických komunikacích a Stavebním zákonem. Veškeré spory z Vyjádření či VPOSEK vyplývající budou s konečnou platností řešeny u příslušného soudu České republiky.

8. PÍSEMNÝ STYK

Písemným stykem či pojmem „písemně“ se pro účely Vyjádření a VPOSEK rozumí předání zpráv jedním z těchto způsobů:

- v listinné podobě;
- e-mailovou zprávou s uznávaným elektronickým podpisem dle zák. č. 297/2016 Sb., o službách vytvářejících důvěru pro elektronické transakce, v účinném znění; a/nebo e-mailovou zprávou zaslou na adresu POS;

9. ZÁVĚREČNÁ USTANOVENÍ

- (i) Stavebník, Žadatel nebo jím pověřená třetí osoba je počínaje Dnem převzetí Vyjádření povinen užít informace a data uvedená ve Vyjádření pouze a výhradně k účelu, pro který mu byla tato poskytnuta. Stavebník, Žadatel nebo jím pověřená třetí osoba není oprávněn informace a data rozmnožovat, rozšiřovat, pronajímat, půjčovat či jinak umožnit jejich užívání třetí osobou bez předchozího písemného souhlasu společnosti CETIN.
- (ii) Pro případ porušení kterékoliv z povinností Stavebníka, Žadatele nebo jím pověřené třetí osoby, založené Vyjádřením /nebo těmito VPOSEK je Stavebník, Žadatel či jím pověřená třetí osoba odpovědný za veškeré náklady a škody, které společnosti CETIN vzniknou porušením povinností Stavebníka, Žadatele nebo jím pověřené třetí osoby.

Číslo jednací: 513357/21

Číslo žádosti: 0121 007 632

Informace k vytyčení *SEK*

V případě požadavku na vytyčení *SEK* společnosti *CETIN* se, prosím, obraťte na společnosti uvedené níže:

CETIN a.s. - středisko Čechy sever

se sídlem: Českomoravská 2510/19, Libeň, 190 00 Praha 9
IČ: 04084063 DIČ: CZ04084063
kontakt: tel: 238463497 obslužná doba po-pa 7 - 15 hod

CETIN a.s. - středisko Čechy sever

se sídlem: Českomoravská 2510/19, Libeň, 190 00 Praha 9
IČ: 04084063 DIČ: CZ04084063
kontakt: tel: 238463497 obslužná doba po-pa 7 - 15 hod

COM PLUS CZ, a.s.

se sídlem: Nad Krocínkou 317/48, 190 00 Praha 9
IČ: 25772104 DIČ: CZ 25772104
kontakt: Help Desk, tel.: 472702123, mobil: 724150190, e-mail: helpdesk@complus.cz
Daniel Vondráček, mobil: 606610895, e-mail: daniel.vondracek@complus.cz

Ing. Václav Hlavatý

se sídlem: V Lukách 2162, 269 01 Rakovník
IČ: 44255501 DIČ:
kontakt: Ing. Václav Hlavatý, mobil: 606632506, e-mail: dobrahlava@seznam.cz

Sdělmont spol.s.r.o.

se sídlem: Jana Opletala 1286, 434 01 Most
IČ: 61324582 DIČ: CZ 61324582
kontakt: Lehký Jaroslav, mobil: 602417851, e-mail: sdelmont@iol.cz

Schlike - Domi, s.r.o.

se sídlem: Průjezdna 1958, 434 01 Most
IČ: 445569564 DIČ: CZ 44659564
kontakt: Dispečink SCHLIKE, mobil: 725905050, e-mail: dispecink@schlike.cz

SITEL, spol. s r.o.

se sídlem: Baarova 957/15, 140 00 Praha 4
IČ: 44797320 DIČ: CZ 44797320
kontakt: Jiří Jedlička, mobil: 602 297 018, e-mail: jjedlicka@sitel.cz

Telkont s.r.o.

se sídlem: U Pivovaru 136, 415 01 Teplice
IČ: 25467069 DIČ: CZ 25467069
kontakt: Petr Pojer, tel.: 417539888, mobil: 605298762, e-mail: pojer@telkont.cz

TEMO-TELEKOMUNIKACE, a.s.

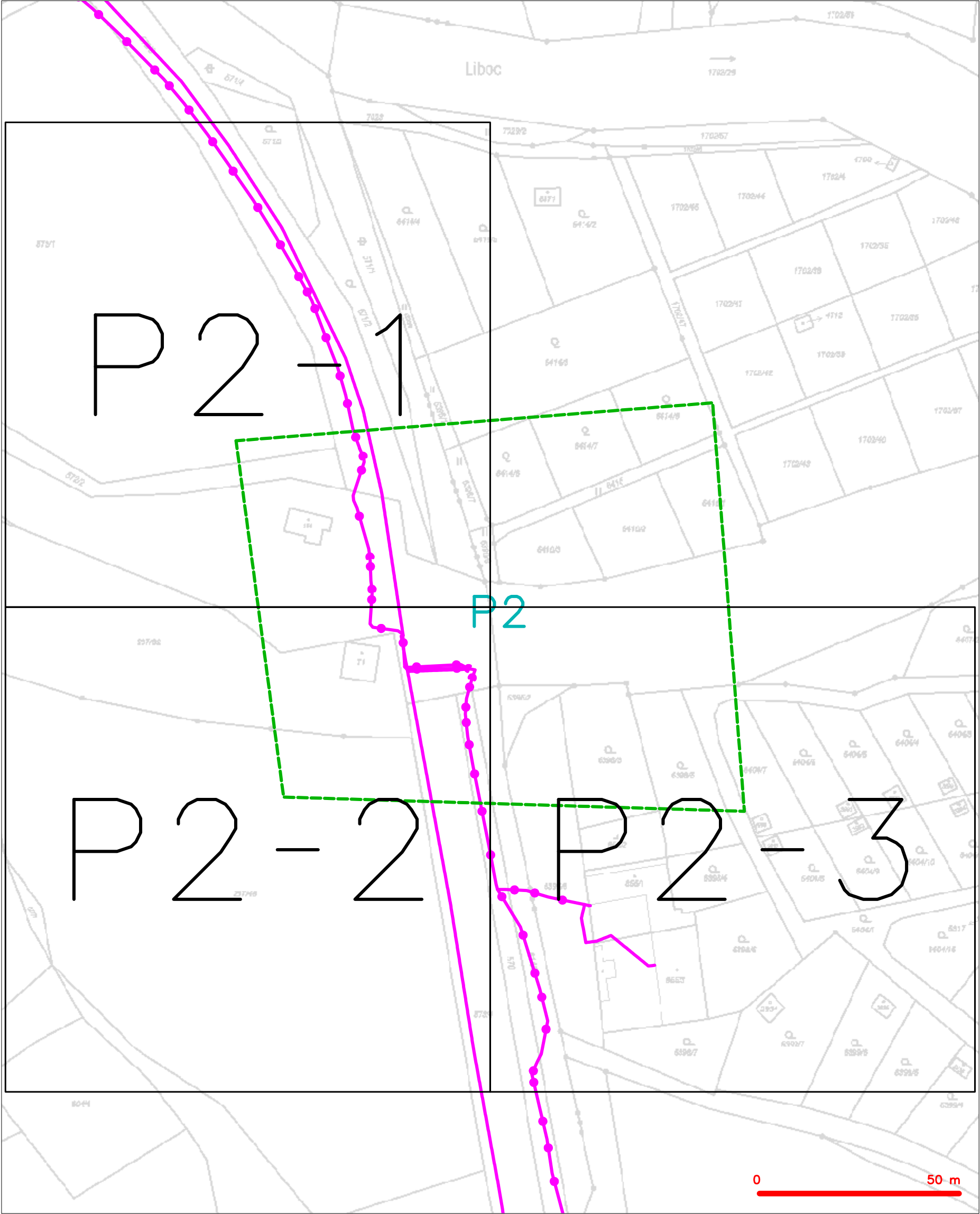
se sídlem: U Záběhlického zámku 233/15, 106 00 Praha 10
IČ: 25740253 DIČ: CZ25740253
kontakt: Michal Nun, mobil: 601 378 578, vytyceni@temo.cz



LEGENDA
----- hranice zájmového území k vyjádření

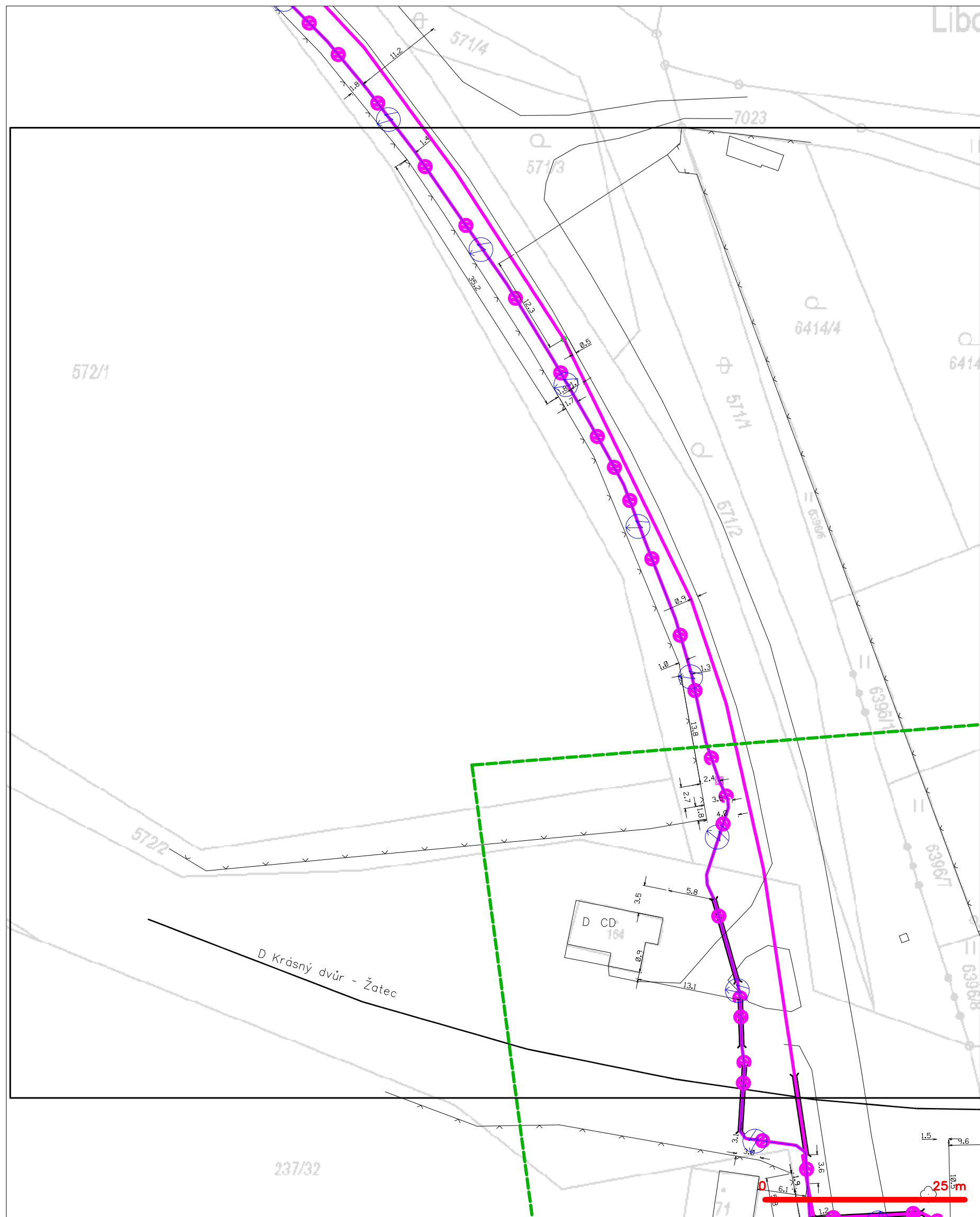

CETIN a.s.
Českomoravská 2510/19, Libeň
190 00 Praha 9
DIČ: CZ04084063
102

SITUAČNÍ VÝKRES - POLYGON 1



LEGENDA	
	hranice zájmového území k vyjádření
	NV přípojka, území s NV přípojkou CETIN
	zaměřený průběh metalického kabelu
	zaměřený průběh optického kabelu, HDPE trubky nebo souběh optického a metalického kabelu
	nezaměřený průběh metalického kabelu
	nadzemní síť cizí
	nezaměřený průběh optického kabelu, HDPE trubky nebo souběh optického a metalického kabelu
	radiové síť, ochranné pásmo radiové sítě
	nadzemní síť
	neprovazované síť
	podzemní síť cizí
	sítě s NV
	kojektor, kabelovod

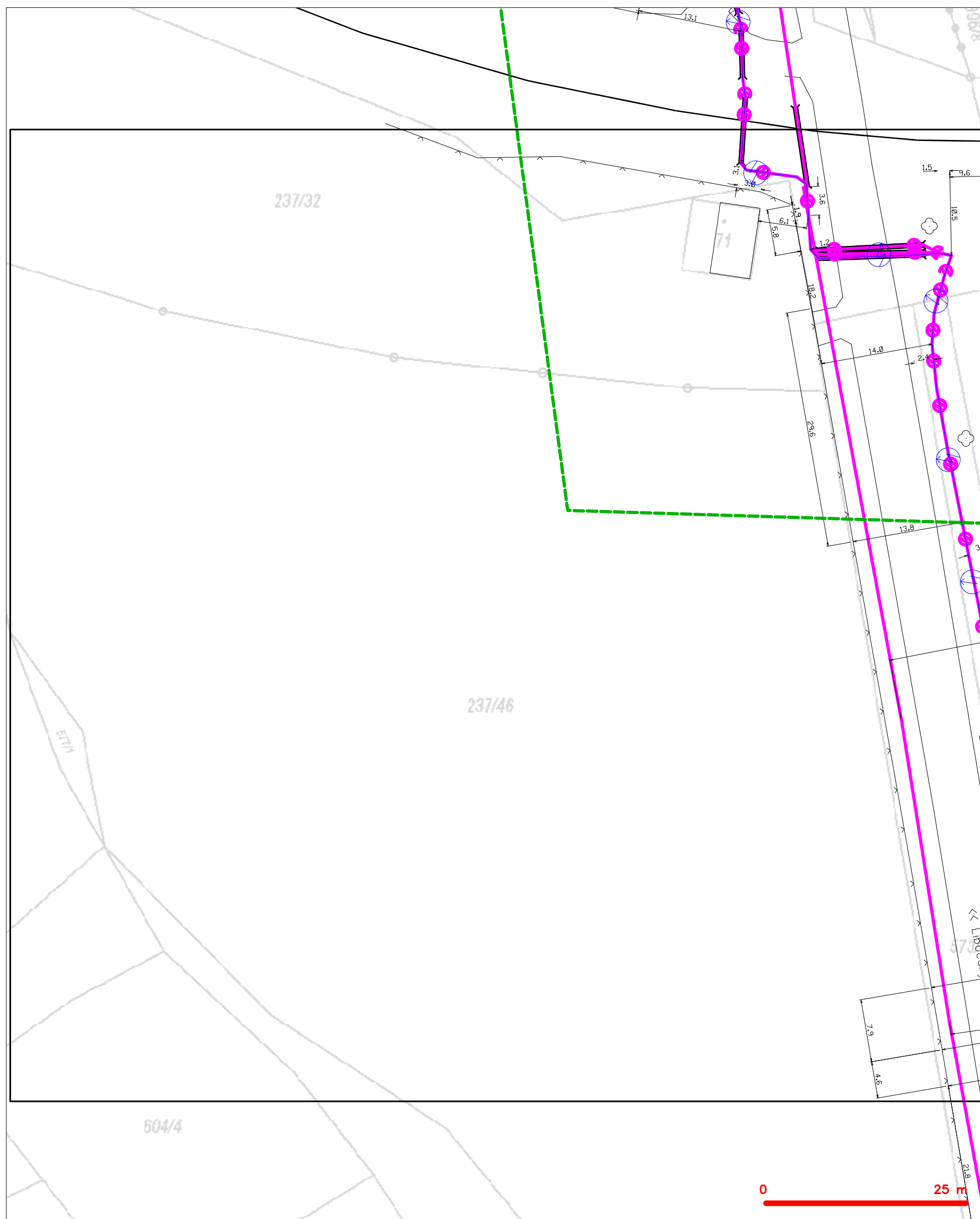
SITUAČNÍ VÝKRES - POLYGON 2, list kladu P2-1



LEGENDA

- | | | | |
|--|---|--|---|
| | hranice zájmového území k vyjádření | | nezaměřený průběh optického kabelu, HDPE trubky |
| | NV přípojka, území s NV přípojkou CETIN | | nebo souběh optického a metalického kabelu |
| | zaměřený průběh metalického kabelu | | radiové sítě, ochranné pásmo radiové sítě |
| | zaměřený průběh optického kabelu, HDPE trubky | | nadzemní sítě |
| | nebo souběh optického a metalického kabelu | | neprovozované sítě |
| | nezaměřený průběh metalického kabelu | | podzemní sítě cizí |
| | nadzemní sítě cizí | | sítě s NV |
- kolektor, kabelovod

SITUAČNÍ VÝKRES - POLYGON 2, list kladu P2-2



LEGENDA

	hranice zájmového území k vyjádření		nezaměřený průběh optického kabelu, HDPE trubky nebo souběh optického a metalického kabelu
	NN přípojka, území s NN přípojkou CETIV		radiové síť, ochranné pásmo radiové sítě
	zaměřený průběh metalického kabelu		podzemní síť
	zaměřený průběh optického kabelu, HDPE trubky nebo souběh optického a metalického kabelu		nepraznovázané síť
	nezaměřený průběh metalického kabelu		podzemní síť cizí
	nadměrní síť cizí		síť s NN
			kolektor, kabelovod

SITUAČNÍ VÝKRES - POLYGON 2, list kladu P2-3



LEGENDA

- hranice zájmového území k vyjádření
- NV přípojka, území s NV přípojkou CETIN
- zaměřený průběh metalického kabelu
- zaměřený průběh optického kabelu, HDPE trubky nebo souběh optického a metalického kabelu
- nezaměřený průběh metalického kabelu
- nadzemní síť cizí
- nezaměřený průběh optického kabelu, HDPE trubky nebo souběh optického a metalického kabelu
- radiové síť, ochranné pásmo radiové sítě
- nadzemní síť
- neprovazované síť
- podzemní síť cizí
- síť s NV
- kojektor, kabelovod

NAŠE ZNAČKA
0101480675VYŘÍZENO DNE
10.03.2021

Sdělení o existenci energetického zařízení, sítě pro elektronickou komunikaci nebo zařízení technické infrastruktury v majetku společnosti ČEZ Distribuce, a. s., pro akci:

Oprava mostních objektů v úseku Kaštice - Žatec

Vážený zákazníku,

Na základě Vaší žádosti 0101480675 ze dne 10.03.2021 Vám zasíláme sdělení o existenci energetického zařízení, sítě pro elektronickou komunikaci nebo zařízení technické infrastruktury v majetku společnosti ČEZ Distribuce, a. s., ve Vámi vymezeném zájmovém území.

Dovolujeme si Vás upozornit, že **sdělení nenahrazuje** vyjádření provozovatele distribuční soustavy k projektové dokumentaci pro územní nebo stavební řízení, k připojení nového odběru, zdroje elektrické energie nebo k navýšení rezervovaného příkonu a výkonu a s výjimkou havárií ani souhlas s činností v ochranném pásmu.

Toto sdělení je platné do 10.09.2021 a je jedním z podkladů pro zpracování projektové dokumentace, pokud je taková dokumentace zpracovávána.

V majetku ČEZ Distribuce, a. s., se na Vámi uvedeném zájmovém území nachází nebo ochranným pásmem zasahuje energetické zařízení typu:

	síť NN	síť VN	síť VVN
Podzemní síť	střet		
Nadzemní síť	střet	střet	

Stanice	
---------	--

V majetku ČEZ Distribuce, a. s., se na Vámi uvedeném zájmovém území nachází nebo ochranným pásmem zasahuje síť pro elektronickou komunikaci typu:

	síť pro elektronickou komunikaci
Podzemní síť	
Nadzemní síť	

Zařízení technické infrastruktury zahrnuje zejména vodovodní, kanalizační a plynové přípojky pro objekty ČEZ Distribuce a. s., a dále pak další podzemní a nadzemní zařízení sloužící pro provoz distribuční sítě. V majetku ČEZ Distribuce, a. s., se na Vámi uvedeném zájmovém území nachází nebo ochranným pásmem zasahuje zařízení technické infrastruktury:

	zařízení technické infrastruktury
Nadzemní nebo podzemní	

Energetické zařízení (mimo nadzemních sítí NN), zařízení sítě pro elektronickou komunikaci a zařízení technické infrastruktury je chráněno ochranným pásmem podle § 46 zákona č. 458/2000 Sb., o podmínkách podnikání a o výkonu státní správy v energetických odvětvích a o změně některých zákonů (energetický zákon), ve znění pozdějších předpisů. Přibližný průběh tras energetických zařízení, sítě pro elektronickou komunikaci (v trase kabelového vedení může být uloženo několik kabelů energetických i komunikačních) a tras zařízení technické infrastruktury zasíláme v příloze tohoto dopisu.

V případě existence **podzemních** energetických zařízení, sítě pro elektronickou komunikaci nebo zařízení technické infrastruktury je povinností stavebníka alespoň 14 dní před započatím zemních prací požádat telefonicky na 800 850 860 nebo e-mailem na info@cezdistribuce.cz o tzv. **vytyčení trasy podzemního zařízení**, sítě pro elektronickou komunikaci nebo zařízení technické infrastruktury. O vytyčení lze požádat pouze na základě vydaného sdělení o existenci energetického zařízení, sítě pro elektronickou komunikaci nebo zařízení technické infrastruktury, a to (mimo havárií) nejpozději 30 dní před koncem jeho platnosti.

Dojde-li k obnažení podzemního vedení nebo k poškození energetického zařízení, sítě pro elektronickou komunikaci nebo zařízení se sítí pro elektronickou komunikaci související nebo zařízení technické infrastruktury ve vlastnictví ČEZ Distribuce, a. s., nahláste nám prosím tuto skutečnost bezodkladně jako poruchu na bezplatnou linku 800 850 860.

Pokud uvažovaná **akce nebo činnost zasáhne do ochranného pásma** nadzemních vedení, trafostanic nebo sítě pro elektronickou komunikaci, popř. bude po vytyčení zjištěno, že zasahuje do ochranného pásma podzemních energetických zařízení nebo zařízení pro elektronickou komunikaci, je nutné písemně požádat společnost ČEZ Distribuce, a. s., o souhlas s činností v ochranném pásmu (formulář je k dispozici na www.cezdistribuce.cz v části Formuláře / Činnosti v ochranných pásmech, kontaktní údaje pro podání Vaší žádosti naleznete v zápatí). Jestliže uvažovaná akce vyvolá potřebu dílčí změny trasy vedení nebo přemístění některých prvků energetického zařízení nebo sítě pro elektronickou komunikaci včetně souvisejícího zařízení, je nutné včas společnost ČEZ Distribuce, a. s., požádat o přeložku zařízení podle § 47 energetického zákona.

Zároveň Vás upozorňujeme, že v zájmovém území se může nacházet taktéž energetické zařízení, sít' pro elektronickou komunikaci nebo zařízení technické infrastruktury, které není v majetku společnosti ČEZ Distribuce, a. s.

V souvislosti s výše uvedeným si Vás dovoluujeme upozornit, že uvedené sdělení včetně jeho příloh obsahuje skutečnosti tvořící obchodní tajemství společnosti ČEZ Distribuce, a. s. Poskytnuté informace jsou dále také důvěrnými informacemi a obchodně citlivými informacemi společnosti ČEZ Distribuce, a. s. Z výše uvedených důvodů si Vás proto společnost ČEZ Distribuce, a. s., dovoluje upozornit, že s poskytnutými informacemi je potřeba nakládat dle platných právních předpisů, v opačném případě se vystavujete postihu ve smyslu platné právní úpravy. V této souvislosti si Vás dále dovoluujeme upozornit, že požadované informace nesmí být předány, sděleny, využity, zpřístupněny, či jiným způsobem postoupeny na jakoukoli třetí osobu bez předchozího prokazatelného souhlasu společnosti ČEZ Distribuce, a. s. Informace o existenci energetického zařízení, sítě pro elektronickou komunikaci a zařízení technické infrastruktury mohou být využity pouze pro účel, pro který byly vyžádány.

S pozdravem

ČEZ Distribuce, a. s.

Děčín, Děčín IV-Podmokly
Teplická 874/8
PSČ 405 02
IČ: 24729035

Přílohy

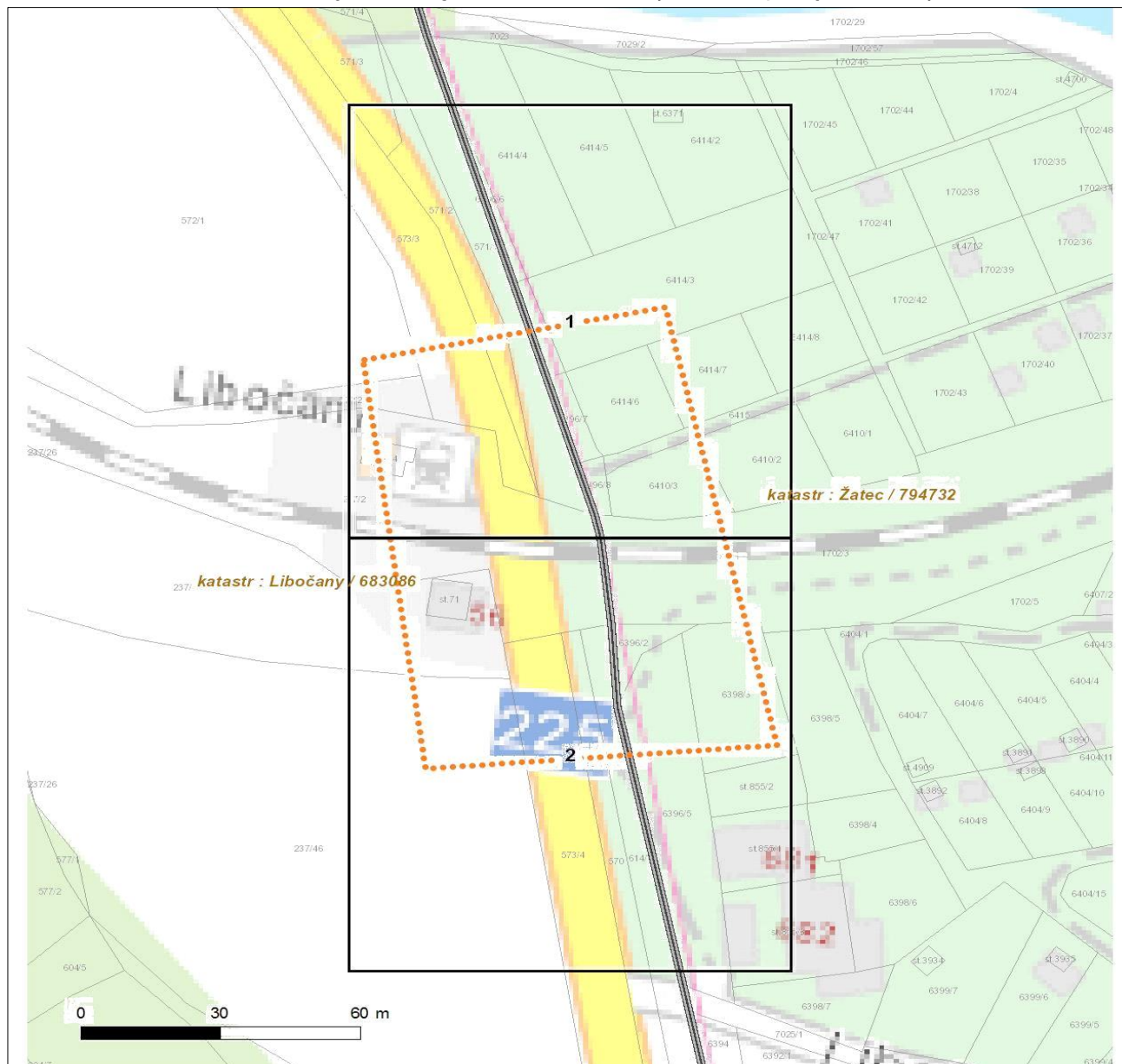
1. Situační výkres zájmového území
2. Podmínky pro provádění činností v ochranných pásmech energetických zařízení, sítě pro elektronickou komunikaci a zařízení technické infrastruktury



Platí pouze se sdělením číslo 0101480675.

Zakreslené polohy zařízení v příloze jsou pouze informativní.

Situační výkres zájmového území (klad mapových listů)



Není-li zobrazena katastrální mapa, zadejte žádost znovu. Katastrální mapa je generována prostřednictvím externí WMS služby, jejíž provoz nezajišťuje společnost ČEZ Distribuce, a. s.

LEGENDA		
Podzemní vedení NN do 1 kV	Stanice do 52 kV - stožárová	Nadzemní síť pro elektronickou komunikaci
Nadzemní vedení NN do 1 kV	Stanice do 52 kV - zděná	Podzemní síť pro elektronickou komunikaci
Podzemní vedení VN do 35 kV	Transformovna (nad 52 kV)	HDPE trubka
Nadzemní vedení VN do 35 kV	Probíhající investice ČEZ Distribuce	<i>Souběhy sítě pro elektronickou komunikaci s energetickými sítěmi:</i>
Podzemní vedení VVN 110 kV	Stanice ČEZ Distribuce ve výstavbě	Souběh s podzemním vedením NN do 1 kV
Nadzemní vedení VVN 110 kV	Zařízení ČEZ Distribuce ve výstavbě	Souběh s nadzemním vedením NN do 1 kV
NN přívod odběratele	Hranice katastrálního území	Souběh s podzemním vedením VN do 35 kV
Zařízení technické infrastruktury		Souběh s nadzemním vedením VN do 35 kV
Cizí energetické vedení		Souběh s podzemním vedením VVN 110 kV
Zájmové území		Souběh s nadzemním vedením VVN 110 kV

V zájmovém území se nachází investiční akce.

Platí pouze se sdělením číslo 0101480675.

Zakreslené polohy zařízení v příloze jsou pouze informativní.

Situační výkres - list 1



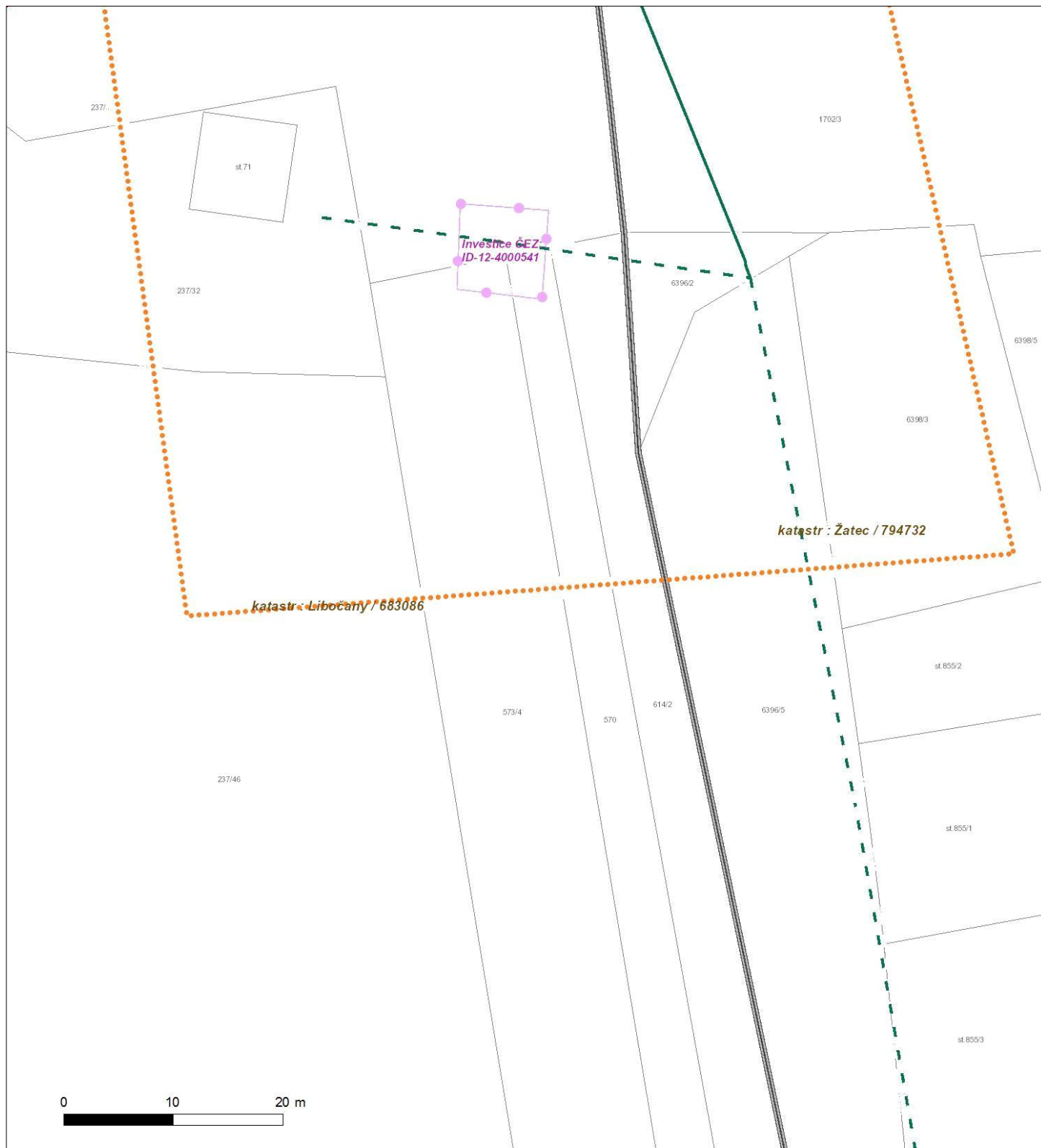
Není-li zobrazena katastrální mapa, zadejte žádost znovu. Katastrální mapa je generována prostřednictvím externí WMS služby, jejíž provoz nezajišťuje společnost ČEZ Distribuce, a. s.



Platí pouze se sdělením číslo 0101480675.

Zakreslené polohy zařízení v příloze jsou pouze informativní.

Situační výkres - list 2



Není-li zobrazena katastrální mapa, zadejte žádost znovu. Katastrální mapa je generována prostřednictvím externí WMS služby, jejíž provoz nezajišťuje společnost ČEZ Distribuce, a. s.

PODMÍNKY PRO PROVÁDĚNÍ ČINNOSTÍ V OCHRANNÝCH PÁSMECH PODZEMNÍCH VEDENÍ

Ochranné pásmo podzemních vedení elektrizační soustavy do 110 kV vč. a vedení řídicí, měřicí a zabezpečovací techniky je stanoveno v § 46 odst. 5 zákona č. 458/2000 Sb., o podmínkách podnikání a o výkonu státní správy v energetických odvětvích a o změně některých zákonů (energetický zákon), ve znění pozdějších předpisů, a činí 1 metr po obou stranách krajního kabelu (energetického nebo pro elektronickou komunikaci) kabelové trasy, nad 110 kV činí 3 metry po obou stranách krajního kabelu.

V ochranném pásmu podzemního vedení je podle § 46 odst. 8 a 10 energetického zákona zakázáno:

- a) zřizovat bez souhlasu vlastníka těchto zařízení stavby či umisťovat konstrukce a jiná podobná zařízení, jakož i uskladňovat hořlavé a výbušné látky,
- b) provádět bez souhlasu vlastníka zemní práce,
- c) provádět činnosti, které by mohly ohrozit spolehlivost a bezpečnost provozu těchto zařízení nebo ohrozit život, zdraví či majetek osob,
- d) provádět činnosti, které by znemožňovaly nebo podstatně znesnadňovaly přístup k těmto zařízením,
- e) vysazovat trvalé porosty a přejíždět vedení mechanismy o celkové hmotnosti nad 6 tun.

Pokud stavba nebo stavební činnost zasahuje do ochranného pásma podzemního vedení, je třeba požádat o písemný souhlas vlastníka nebo provozovatele tohoto zařízení na základě § 46 odst. 8 a 11 energetického zákona.

V ochranných pásmech podzemních energetických vedení a sítí pro elektronickou komunikaci je třeba dále dodržovat následující podmínky:

1. Dodavatel prací musí před zahájením prací zajistit vytýčení podzemního zařízení a prokazatelně seznámit pracovníky, jichž se to týká, s jejich polohou a upozornit na odchylky od výkresové dokumentace.
2. Výkopové práce do vzdálenosti 1 metr od osy (krajního) kabelu musí být prováděny ručně.
3. Zemní práce musí být prováděny v souladu s ČSN 73 6133 Návrh a provádění zemního tělesa pozemních komunikací a při zemních pracích musí být dodrženo Nařízení vlády č. 591/2006 Sb., bližších minimálních požadavků na bezpečnost a ochranu zdraví při práci na staveništích.
4. Místa křížení a souběhy ostatních zařízení a staveb se zařízeními energetickými, komunikačními sítěmi pro elektronickou komunikaci nebo zařízeními technické infrastruktury musí být vyprojektovány a provedeny v souladu s platnými normami a předpisy, zejména s ČSN 33 2000-5-52, ČSN EN 50110-1, ČSN EN 50341-1, ČSN EN 50423-3, ČSN 73 6005 a PNE 33 0000-6, PNE 33 3301, PNE 34 1050.
5. Dodavatel prací musí oznámit příslušnému provozovateli distribuční soustavy zahájení prací minimálně 3 pracovní dny předem.
6. Při potřebě přejíždění trasy podzemních vedení nebo podzemních zařízení vozidly nebo mechanismy je třeba po dohodě s vlastníkem provést dodatečnou ochranu proti mechanickému poškození.
7. Manipulovat s obnaženými kabely pod napětím je možné pouze se souhlasem vlastníka. Odkryté zařízení sítě pro elektronickou komunikaci včetně ochranné trubky (HDPE apod.) musí být řádně zabezpečeno při práci i proti poškození nepovolanou osobou.
8. Před záhozem kabelové trasy musí být zástupce vlastníka kabelu / ochranné trubky vyzván ke kontrole uložení. Pokud tato organizace provádějící zemní práce neprovede, vyhrazuje si provozovatel distribuční soustavy právo nechat inkriminované místo znovu odkryt.
9. Při záhozu musí být zemina pod kabely řádně udusána, kabely zapískovány a provedeno krytí proti mechanickému poškození. Podkopané kabely sítě elektronické komunikace budou podloženy ve vzdálenosti 1,5 m a zemina pod podložním musí být řádně upěchována. Pro zavěšení kabelu nebude použito sousedních kabelů nebo potrubí. Kabelové spojky budou uloženy vodorovně na můstku. Při práci s vysazováním a podkládáním kabelů stavebník včas vyzve k přítomnosti pracovníka pověřeného společností ČEZ Distribuce, a. s.
10. Bez předchozího souhlasu je zakázáno snižovat nebo zvyšovat vrstvu zeminy nad kabelem.
11. Každé poškození zařízení provozovatele distribuční soustavy musí být okamžitě nahlášeno na bezplatnou linku ČEZ Distribuce 800 850 860, která je Vám k dispozici 24 hodin denně, 7 dní v týdnu.
12. Ukončení stavby musí být neprodleně ohlášeno příslušnému provoznímu útvaru.
13. **Po dokončení stavby provozovatel distribuční soustavy nesouhlasí s vyhlášením ochranného pásma nových rozvodů, které jsou budovány, protože se již jedná o práce v ochranném pásmu zařízení provozovatele distribuční soustavy. Případné opravy nebo rekonstrukce na svém zařízení nebude provozovatel distribuční soustavy provádět na výjimku z ochranného pásma nebo na základě souhlasu s činností v tomto pásmu.**

Případné nedodržení uvedených podmínek bude řešeno příslušným stavebním úřadem nebo nahlášeno Energetickému regulačnímu úřadu jako správní delikt ve smyslu příslušného ustanovení energetického zákona spočívající v porušení zákazu provádět činnosti v ochranných pásmech dle § 46 uvedeného zákona.



PODMÍNKY PRO PROVÁDĚNÍ ČINNOSTÍ V OCHRANNÝCH PÁSMECH NADZEMNÍCH VEDENÍ

Ochranné pásmo nadzemního vedení distribuční soustavy podle § 46 odst. 3 zákona č. 458/2000 Sb., o podmínkách podnikání a o výkonu státní správy v energetických odvětvích a o změně některých zákonů (energetický zákon), je souvislý prostor vymezený svislými rovinami vedeními po obou stranách vedení ve vodorovné vzdálenosti měřené kolmo na vedení, které činí od krajního vodiče vedení na obě jeho strany:

- a) u napětí nad 1 kV a do 35 kV včetně
 - pro vodiče bez izolace 7 metrů (resp. 10 metrů u zařízení postaveného do 31. 12. 1994, vyjma lesních průseků, kde rozsah ochranného pásma i do uvedeného data činí 7 metrů),
 - pro vodiče s izolací základní 2 metry,
 - pro závěsná kabelová vedení 1 metr;
- b) u napětí nad 35 kV do 110 kV včetně
 - pro vodiče bez izolace 12 metrů (resp. 15 metrů u zařízení postaveného do 31. 12. 1994),
 - pro vodiče s izolací základní 5 metrů;
- c) u zařízení sítě pro elektronickou komunikaci 1 metr od krajního vedení.

Poznámka: Nadzemní vedení nízkého napětí (do 1 kV) není chráněno ochranným pásmem. Při činnostech prováděných v jeho blízkosti (práce v blízkosti) je nutné dodržet vzdálenosti dané ČSN EN 50110-1.

V ochranném pásmu nadzemního vedení je podle § 46 odst. 8 a 9 energetického zákona zakázáno:

1. zřizovat bez souhlasu vlastníka těchto zařízení stavby či umisťovat konstrukce a jiná podobná zařízení, jakož i uskladňovat hořlavé a výbušné látky,
2. provádět bez souhlasu vlastníka zemní práce,
3. provádět činnosti, které by mohly ohrozit spolehlivost a bezpečnost provozu těchto zařízení nebo ohrozit život, zdraví či majetek osob,
4. provádět činnosti, které by znemožňovaly nebo podstatně znesnadňovaly přístup k těmto zařízením,
5. vysazovat chmelnice a nechávat růst porosty nad výšku 3 metry.

Pokud stavba nebo stavební činnost zasahuje do ochranného pásma nadzemního vedení, je třeba požádat o písemný souhlas vlastníka nebo provozovatele tohoto zařízení na základě § 46 odst. 8 a 11 energetického zákona.

V ochranných pásmech nadzemních energetických vedení a sítí pro elektronickou komunikaci je třeba dále dodržovat následující podmínky:

1. Při pohybu nebo pracích v blízkosti elektrického vedení se nesmí osoby, předměty, prostředky nemající povahu jeřábu přiblížit k živým částem vodičů vysokého napětí blíže než 2 metry a u vodičů velmi vysokého napětí blíže než 3 metry (dle PNE 330000-6), pokud není větší vzdálenost stanovena v jiném předpisu (např. ČSN ISO 12480-1).
2. Jeřáby a jim podobná zařízení musí být umístěny tak, aby v kterékoli poloze byly všechny jejich části mimo ochranné pásmo vedení, a musí být zamezeno vyvrstvení lana.
3. Je zakázáno stavět budovy nebo jiné objekty v ochranných pásmech nadzemních vedení vysokého napětí.
4. Je zakázáno, provádět veškeré pozemní práce, při kterých by byla narušena stabilita podpěrných bodů (sloupů nebo stožárů).
5. Je zakázáno upevňovat antény, reklamy, ukazatele apod. pod, přes nebo přímo na stožáry elektrického vedení.
6. Dodavatel prací musí prokazatelně seznámit své pracovníky, jichž se to týká s ČSN EN 50110-1.
7. Pokud není možné dodržet body č. 1 až 4, je možné požádat příslušný provozní útvar provozovatele distribuční soustavy o další řešení (zajištění odborného dohledu pracovníka s elektrotechnickou kvalifikací dle Vyhlášky č. 50/1978 Sb., vypnutí a zajištění zařízení, zaizolování živých částí apod.), pokud nejsou tyto podmínky již součástí jiného vyjádření ke konkrétní stavbě.
8. V případě požadavku na vypnutí zařízení po nezbytnou dobu provádění prací je nutné požádat minimálně 2 měsíce před požadovaným termínem. V případě vedení nízkého napětí je možné též požádat o zaizolování části vedení.
9. Stavba bude situována tak, aby každá její část včetně dočasných zařízení byla vzdálena nejméně 1,5 m od osy nadzemního zařízení pro elektronickou komunikaci.
10. Do vzdálenosti 1,5 metru od osy nadzemního zařízení pro elektronickou komunikaci nebudou používány mechanismy ohrožující provoz zařízení, skladování materiál, zemina, prováděny postřiky nebo jiná činnost, která by mohla ohrozit provoz zařízení nebo jiného zařízení souvisejícího s nadzemní sítí pro elektronickou komunikaci.

Případné nedodržení uvedených podmínek bude řešeno příslušným stavebním úřadem nebo nahlášeno Energetickému regulačnímu úřadu jako správní delikt ve smyslu příslušného ustanovení energetického zákona, spočívající v porušení zákazu provádět činnosti v ochranných pásmech dle § 46 uvedeného zákona.



PODMÍNKY PRO PROVÁDĚNÍ ČINNOSTÍ V OCHRANNÝCH PÁSMECH ELEKTRICKÝCH STANIC

Ochranné pásmo elektrické stanice je stanoveno v § 46 odst. 6 zákona č. 458/2000 Sb., o podmínkách podnikání a o výkonu státní správy v energetických odvětvích a o změně některých zákonů (energetický zákon), a je vymezeno svislými rovinami vedenými ve vodorovné vzdálenosti:

- a) u venkovních elektrických stanic a dále stanic s napětím větším než 52 kV v budovách 20 metrů vně od oplocení nebo v případě, že stanice není oplocena, 20 metrů od vnějšího líce obvodového zdiva,
- b) u stožárových elektrických stanic a věžových stanic s venkovním přívodem s převodem napětí z úrovně nad 1 kV a menší než 52 kV na úroveň nízkého napětí 7 m od vnější hrany půdorysu stanice ve všech směrech,
- c) u kompaktních a zděných el. stanic s převodem napětí z úrovně nad 1 kV a menší než 52 kV na úroveň nízkého napětí 2 metry od vnějšího pláště stanice ve všech směrech,
- d) u vestavěných el. stanic 1 metr vně od obestavění.

V ochranném pásmu elektrické stanice je podle § 46 odst. 8 a 10 energetického zákona zakázáno:

- 1. zřizovat bez souhlasu vlastníka těchto zařízení stavby či umisťovat konstrukce a jiná podobná zařízení, jakož i uskladňovat hořlavé a výbušné látky,
- 2. provádět bez souhlasu vlastníka zemní práce,
- 3. provádět činnosti, které by mohly ohrozit spolehlivost a bezpečnost provozu těchto zařízení nebo ohrozit život, zdraví či majetek osob,
- 4. provádět činnosti, které by znemožňovaly nebo podstatně znesnadňovaly přístup k těmto zařízením.

Pokud stavba nebo stavební činnost zasahuje do ochranného pásma elektrické stanice, je třeba požádat o písemný souhlas vlastníka nebo provozovatele tohoto zařízení na základě § 46 odst. 8 a 11 energetického zákona.

V ochranném pásmu elektrické stanice je dále zakázáno provádět činnosti, které by mohly mít za následek ohrožení bezpečnosti a spolehlivosti provozu stanice nebo zmenšující či podstatně znesnadňující její obsluhu a údržbu a to zejména:

- 5. provádět výkopové práce ohrožující zaústění podzemních vedení vysokého a nízkého napětí nebo stabilitu stavební části el. stanice (viz podmínky pro činnosti v ochranných pásmech podzemního vedení),
- 6. skladovat či umisťovat předměty bránící přístupu do elektrické stanice nebo k rozvaděčům vysokého nebo nízkého napětí,
- 7. umisťovat antény, reklamy, ukazatele apod.,
- 8. zřizovat oplocení, které by znemožnilo obsluhu el. stanice.

Případné nedodržení uvedených podmínek bude řešeno příslušným stavebním úřadem nebo nahlášeno Energetickému regulačnímu úřadu jako správní delikt ve smyslu příslušného ustanovení energetického zákona spočívající v porušení zákazu provádět činnosti v ochranných pásmech dle § 46 uvedeného zákona.



PODMÍNKY PRO PROVÁDĚNÍ ČINNOSTÍ V OCHRANNÝCH PÁSMECH NEBO BEZPROSTŘEDNÍ BLÍZKOSTI ZAŘÍZENÍ TECHNICKÉ INFRASTRUKTURY

Ochranné pásmo zařízení technické infrastruktury činí 1 metr po obou stranách od potrubí nebo kabelu.

V ochranném pásmu zařízení technické infrastruktury je zakázáno bez souhlasu společnosti ČEZ Distribuce, a. s., provádět činnosti, které by mohly ohrozit vodárenské, plynárenské, kanalizační nebo jiné zařízení technické infrastruktury, jejich spolehlivost a bezpečnost provozu. Při provádění veškerých činností v ochranném pásmu i mimo ně nesmí dojít k poškození těchto zařízení.

V projektech v bezprostřední blízkosti zařízení technické infrastruktury je nutno dodržet vzájemné vzdálenosti inženýrských sítí dle ČSN 73 6005.

Egneza s.r.o.
Kpt. Jaroše 35 /20
43401 Most

Váš dopis značky / ze dne	Naše značka	Vyřizuje	Místo odeslání / dne
0000088076 / 14.01.2021	UPTS/OS/264295/2021	Simona Hulíková	Praha / 14.01.2021

Věc: Vyjádření k existenci podzemních sítí spol. České Radiokomunikace, a.s.

Účel: Existence sítí

Akce: Oprava mostních objektů v úseku Kaštice - Žatec-západ

K Vaší žádosti o vyjádření k existenci sítí Vám sdělujeme, že ve Vámi vyznačeném/řešeném území nedojde ke styku s žádným podzemním vedením/zařízením v naší správě.

S pozdravem

Za správnost:


České Radiokomunikace a.s.
Skokanská 2117/1
169 00 Praha 6
(53)

Simona Hulíková
Specialista ochrany sítě

Příloha: Daňový doklad

Platnost tohoto vyjádření je jeden rok od data vystavení, tj. do 14.01.2022

PIN: 4806

Úhradu částky za vyjádření proveďte na účet Českých Radiokomunikací, a.s. Číslo účtu Českých Radiokomunikací, a.s. vč. variabilního symbolu naleznete na přiloženém Zjednodušeném daňovém dokladu.



naše značka
5002291025
vyřizuje
Jaroslav Kápička
datum
13.01.2021

Egneza s.r.o.
Kpt. Jaroše 35/20
43401 Most

Věc:

Oprava mostních objektů v úseku Kaštice - Žatec-západ

K.ú. - p.č.: Libědice

Stavebník: Egneza s.r.o. , Kpt. Jaroše 35/20 , 43401 Most

Účel stanoviska: Informace o výskytu sítí (formát PDF)

GasNet, s.r.o., jako provozovatel distribuční soustavy (PDS) a technické infrastruktury, zastoupený GasNet Služby, s.r.o., vydává toto stanovisko:

V zájmovém území vyznačeném v příloze tohoto stanoviska, nejsou umístěna žádná provozovaná plynárenská zařízení a plynovodní přípojky ve vlastnictví nebo správě GasNet, s.r.o.. Mohou se zde nacházet plynárenská zařízení jiných vlastníků či správců, případně i dlouhodobě nefunkční/neprovozovaná plynárenská zařízení bez dostupných informací o jejich poloze a vlastnictví.

V rozsahu území vyznačeného v příloze souhlasíme s povolením stavby dle zákona 183/2006 Sb. ve znění pozdějších předpisů např. s vydáním územního rozhodnutí, zjednodušeným územním řízením, vydáním územního souhlasu, uzavřením veřejnoprávní smlouvy, ohlášením, stavebním povolením, veřejnoprávní smlouvou o provedení stavby nebo oznámením stavebního záměru s certifikátem autorizovaného inspektora.

V případě uzavření veřejnoprávní smlouvy nebude GasNet, s.r.o. ani GasNet Služby, s.r.o., jako zmocněnec GasNet, s.r.o., účastníkem územního ani stavebního řízení a nebudou uvedeni ve třetích osobách veřejnoprávní smlouvy.

Platí pouze pro území vyznačené v příloze tohoto stanoviska a to 24 měsíců ode dne jeho vydání.

Stanovisko bylo vygenerováno na základě vaší žádosti automaticky.

V případě dotčení pozemku v majetku společnosti GasNet, s.r.o. je třeba dále projednat smluvní vztah k tomuto pozemku.

Kontakt na projednání naleznete na adrese www.gasnet.cz/cs/kontaktni-system/, činnost "Smluvní vztahy - pozemky a budovy plynárenských zařízení", případně na Zákaznické lince GasNet 555 90 10 10.

GasNet Služby, s.r.o.

Plynárenská 499/1 · Zábřovice · 602 00 Brno · T 555 90 10 10 · www.gasnet.cz

IČ: 27935311 · DIČ: CZ27935311

Zápis do obchodního rejstříku: Krajský soud v Brně, sp. zn. C 57165, dne 26. 7. 2007

Certificate of incorporation: Regional Court in Brno, ref. number C 57165, on 26th July 2007

Zákaznická linka GasNet 555 90 10 10, info@gasnet.cz, www.gasnet.cz

Za správnost a úplnost dokumentace předložené s žádostí včetně jejího souladu s platnými předpisy plně zodpovídá její zpracovatel. Stanovisko nenahrazuje případná další stanoviska k jiným částem stavby.

V případě další korespondence nebo jednání (např. změna stavby) uvádějte naši značku - 5002291025 a datum tohoto stanoviska. Kontakty jsou k dispozici na <https://www.gasnet.cz/cs/kontaktni-system/>.

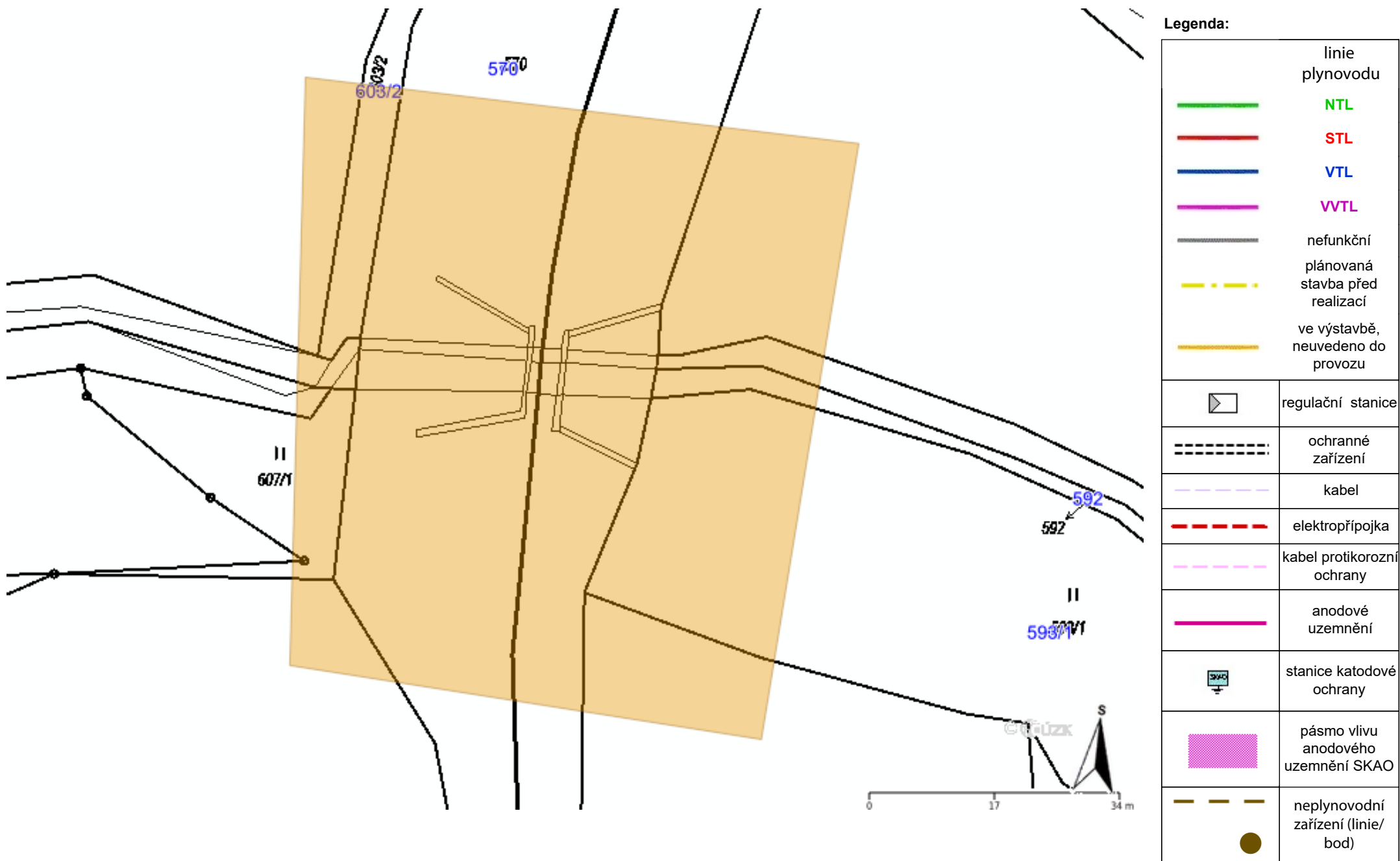
A handwritten signature in purple ink, which appears to read 'Kápička', is placed over a faint, light blue rectangular grid background.

GasNet, s.r.o.
zastoupená společností GasNet Služby, s.r.o., IČ 27935311
Jaroslav Kápička
Vedoucí zpracování externích požadavků
Odbor zpracování externích požadavků

Přílohy: Orientační zakres plynárenského zařízení

Příloha: Orientační zakres plynárenského zařízení. Tato příloha je nedílnou součástí stanoviska č. 5002291025 ze dne 13.01.2021.

Provozovatel DS: GasNet, s.r.o.; Stavebník: Egneza s.r.o. , Kpt. Jaroše 35/20 , 43401 Most. K.ú.: Libědice.





ŽADATEL

Egneza s.r.o.

NAŠE ZNAČKA
0700345885

VYŘIZUJE / LINKA

VYŘÍZENO DNE
10.03.2021

Sdělení o existenci komunikačního vedení společnosti ČEZ ICT Services, a. s.

Název akce: **Oprava mostních objektů v úseku Kaštice - Žatec**

Účel: **Informativní**

Vážený zákazníku,
dovolujeme si reagovat na Vaši žádost číslo 0700345885 ze dne 10.03.2021, která se týkala sdělení o existenci komunikačního zařízení na Vámi určeném zájmovém území.

Dle vědomí společnosti ČEZ ICT Services, a. s., se na Vámi vymezeném zájmovém území:
nenachází komunikační zařízení v majetku společnosti ČEZ ICT Services, a. s.

Zároveň si Vás dovoluujeme upozornit, že není vyloučeno, že se ve Vámi vymezeném zájmovém území nachází jiné zařízení, které není v majetku společnosti ČEZ ICT Services, a. s.

Toto sdělení je platné do 10.03.2022.

V souvislosti s výše uvedeným si Vás dovoluujeme upozornit, že sdělení o existenci či neexistenci sítí představuje skutečnosti tvořící obchodní tajemství společnosti ČEZ ICT Services, a. s. Poskytnuté informace jsou dále také důvěrnými informacemi společnosti ČEZ ICT Services, a. s. Z výše uvedených důvodů si Vás proto společnost ČEZ ICT Services, a. s., dovoluje upozornit, že s poskytnutými informacemi je potřeba nakládat dle platných právních předpisů, v opačném případě se vystavujete postihu ve smyslu platné právní úpravy. V této souvislosti si Vás dovoluujeme rovněž upozornit, že požadované informace nesmí být předány, sděleny, využity, zpřístupněny, či jiným způsobem postoupeny na jakoukoli třetí osobu bez předchozího prokazatelného souhlasu společnosti ČEZ ICT Services, a. s. Informace o existenci sítí mohou být využity pouze pro účel, pro který byly vyžádány.

ČEZ ICT Services, a. s.

Praha, Praha 4
Duhová 1531/3
PSČ 140 53
IČ: 26470411

Přílohy

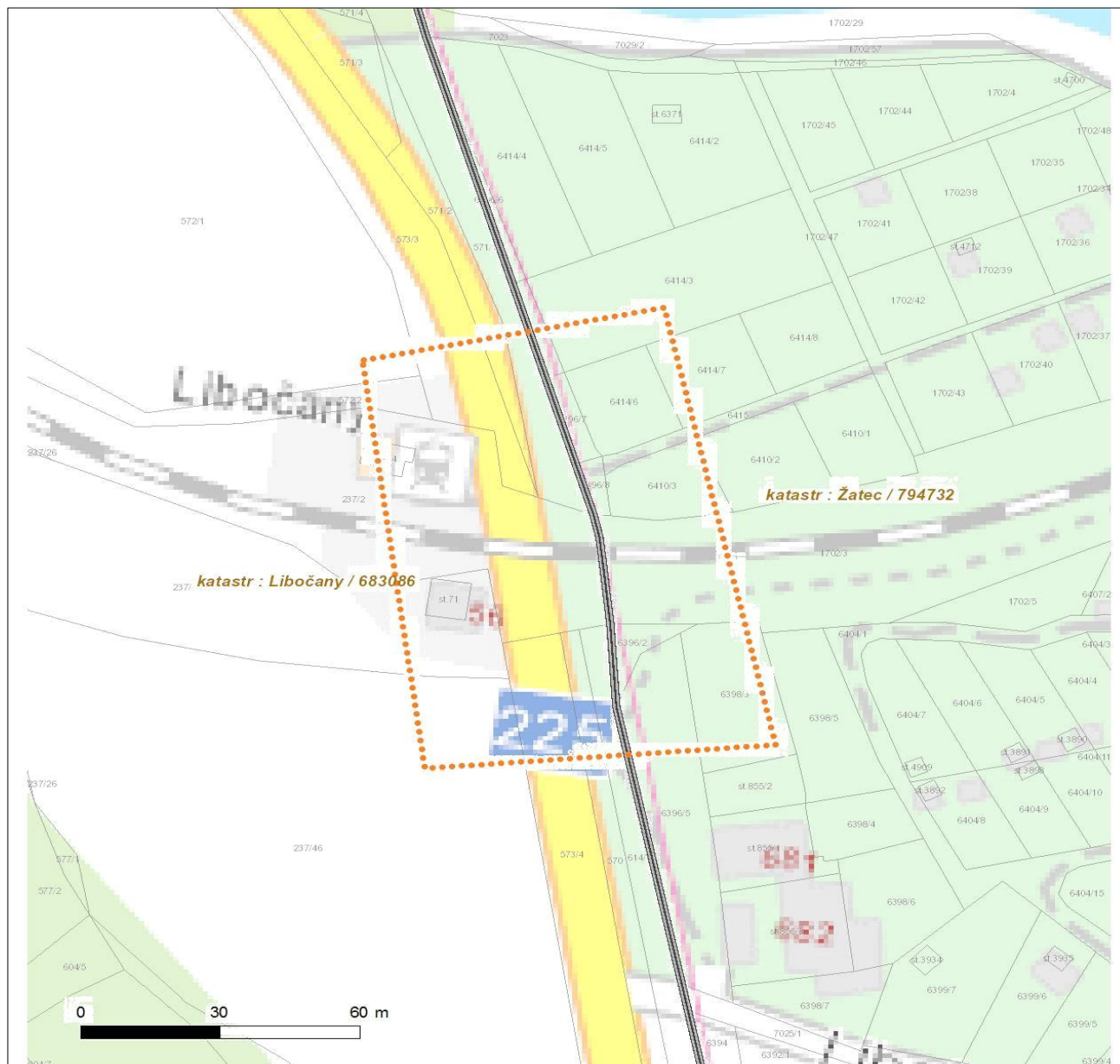
Situační výkres zájmového území



Platí pouze se sdělením číslo 0700345885.

Zakreslené polohy zařízení v příloze jsou pouze informativní.

Situační výkres zájmového území



LEGENDA

- | | |
|---------------------------------|--------------------------------|
| ■ ■ ■ Nadzemní optické vedení | — Radioreléový spoj vzduch |
| — Podzemní optické vedení | Zájmové území |
| ■ ■ ■ Nadzemní metalické vedení | == Hranice katastrálního území |
| — Podzemní metalické vedení | |



www.mach3net.cz

4

Sídlo:

Křenova 438/7
Vešlavín
162 02 Praha 6
IČO:27344860
DIČ:CZ27344860

Egnez s.r.o.
Michal Bernát
Kpt. Jaroše 35/20
434 01 Most

**Doručovací adresa pro
vyjádření k sítím:
SUPTel-PROJEKT s.r.o.**
Hřbitovní 1322/15
312 00 Plzeň

V Plzni dne 20.1.2021

Vyjádření č.: 420520055

Věc: Vyjádření k existenci podzemního komunikačního vedení sítě elektronických komunikací (dále jen sítě EK) k akci

„Oprava mostních objektů v úseku Kaštice – Žatec-západ“.

K Vaší předložené žádosti o vyjádření k existenci sítí nemáme žádné připomínky. V uvedené lokalitě nemá společnost Mach3net s.r.o. žádné sítě EK.

Platnost vyjádření: 1 rok

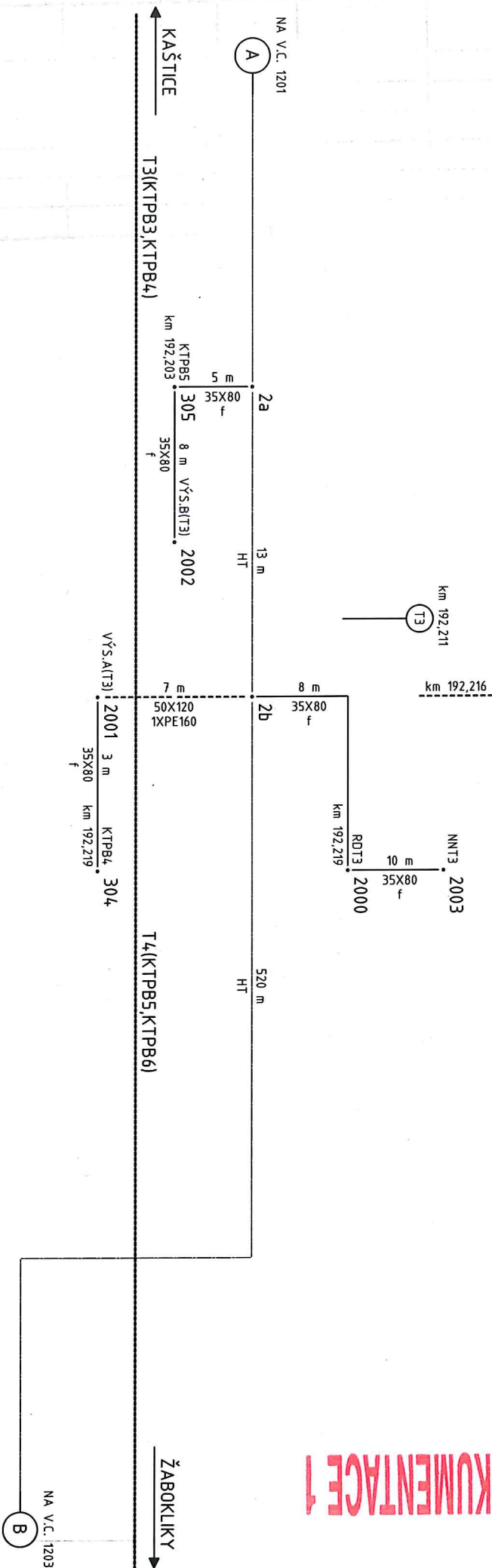
S pozdravem



SUPTel®
SUPTel - PROJEKT s.r.o.
Hřbitovní 1322/15, 312 00 Plzeň
IČ: 04601797, DIČ: CZ04601797

za společnost **Mach3net s.r.o.**
Lenka Tejmlová

Za společnost Mach3net s.r.o. poskytuje vyjádření k existenci technické infrastruktury společnost SUPTel – PROJEKT s.r.o., Hřbitovní 1322/15, 312 00 Plzeň, Lenka Tejmlová, e-mail: projekcetelco@suptel.cz, tel.: 775 871 042



14 VIII. 2006

LEGENDA KABEL.TRAS:

- hlavní kabelová trasa (PS 602)
- zabezpeč.kabely v místě PZS
- podchod pod koleji
- podchod pod cestou

České dráhy, a.s.

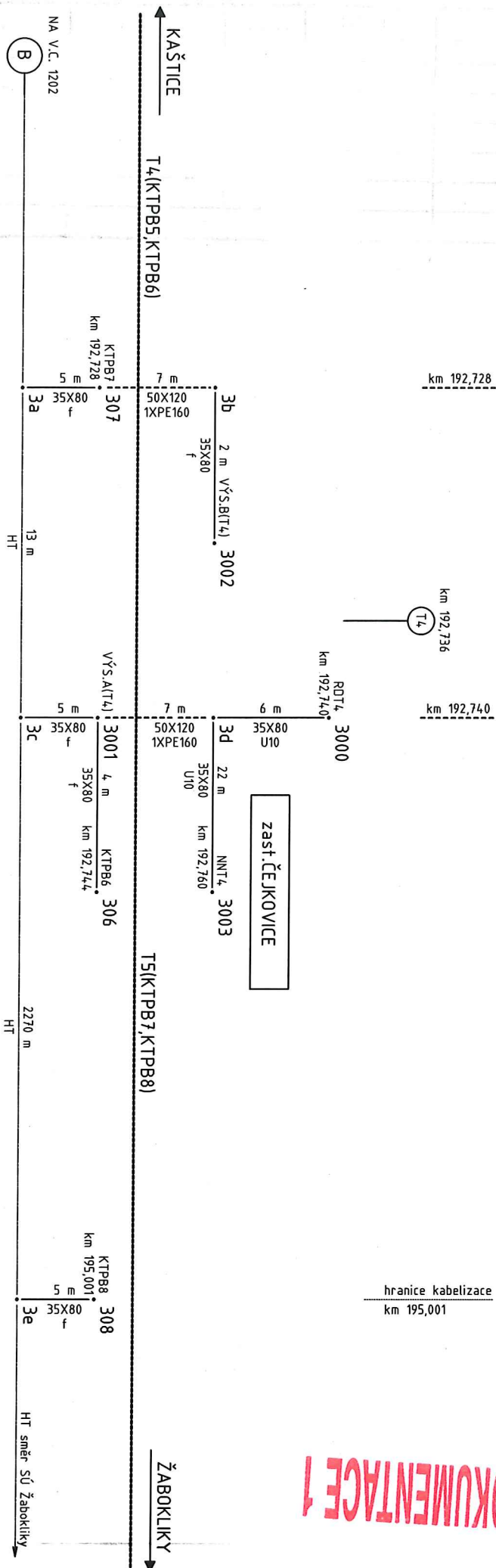
Správa dopravní cesty Karlovy Vary
Správa sdělovací a zabezpeč. techniky
Wolkera 17, 350 02 Cheb (6)

PRAHA	ELCAD-T3PZLZAT'-RD-T3/PZL/1202	1202
	AKCE: PS 271 PZS km 192.211 RD-T3, PZL-EA "T3" v km 192.211	

DSP

19.6.2006

51



LEGENDA KABEL. TRAS:

- hlavní kabelová trasa (PS 602)
- zabezpeč.kabely v místě PZS
- podchod pod koleji



České dráhy, a.s.

Správa dopravní cesty Karlovy Vary
Správa sčelovací a zabezpeč. techniky
Wolkerova 12, 350 02 Cheb (6)

14.VIII.2006



ELCAD-T3PZLZAT-RD-T3/PZLZ/1203

AKCE: PS 271 PZS km 192,211
RD-T3, PZLZ-FA "T3" v km 192,211

VÝKRES: Přehled kabelových tras

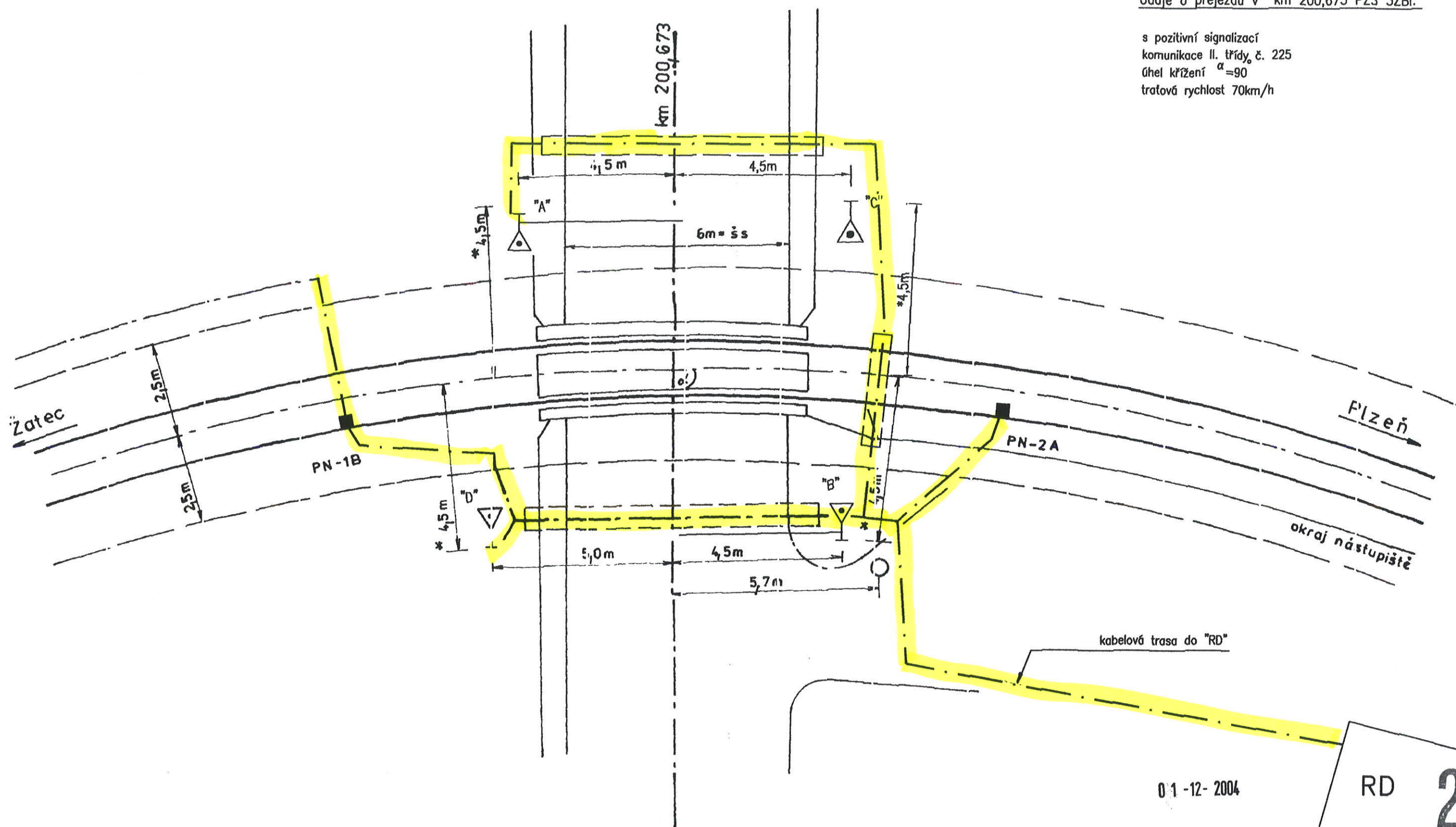
DSP

19.6.2006

1203

Údaje o přejezdu v km 200,673 PZS 3ZBI:

s pozitivní signalizací
komunikace II. třídy, č. 225
úhel křížení $\alpha=90$
traťová rychlost 70km/h



Poznámka:

* 4,5 m - osa výstražníku

Správa železniční dopravní cesty,
státní organizace
Oblastní ředitelství Ústí nad Labem
Železničářská 1386/31, 400 03 Ústí nad Labem
Č. 70991234, DIČ: CZ70994234
N. Müller

Rekonstrukce přejezdového zařízení světelného v km 200,673 Žatec - Plzeň		Railmont SPOL S R O Nádražní 774/1, 434 31 Most tel/fax 476455688, tel. ČD 987/5688	
NAVRHL:	Ing.M.Janík		
KRESLIL:			
DATUM	04/2004	FORMÁT	A4
název souboru	3.dwg	č.výkresu	3
Situacní schéma přejezdu v km 200,673			

Správa železnic OŘ ÚL
Ing. Blanka Hejlová
Železničářská 1386/31
400 03 Ústí nad Labem

Číslo jednací 1202022378

Datum 15.12.2020

ze dne 15.12.2020

Vyřizuje Hana Holubová

telefon +420 724 644 143

e-mail Hana.Holubova@cdt.cz

Věc: **Souhrnné stanovisko k existenci komunikačního vedení a zařízení ve správě ČD - Telematika a.s. ke sloučenému územnímu a stavebnímu řízení.**

Název stavby: **Čejkovice -oprava mostu a propustku, Libočany - oprava propustku**

Při realizaci výše uvedené stavby **DOJDE** ke styku se sítí elektronických komunikací, která je chráněna ochranným pásmem dle §102 zák. č. 127/2005 Sb., o elektronických komunikacích.

Toto vyjádření platí pouze pro dokumentaci ověřenou společností ČD - Telematika a.s. a pro rozsah prací na ní vyznačených.

Vyjádření je platné pouze pro zájmové území vyznačené žadatelem včetně důvodu stanoveného žadatelem.

Vyjádření pozbývá platnosti dne 15.12.2022

Dotčená zařízení:

diagnostický kombinovaný kabel v majetku Správy železnic

Všeobecné podmínky ochrany:

Toto vyjádření neopravňuje žadatele provádět jakoukoliv činnost nebo ochranu na síti elektronických komunikací. Dotčenou síť elektronických komunikací je žadatel povinen nechat u ČD - Telematika a.s. vytyčit.

Vytyčení sítě elektronických komunikací bude provedeno na základě písemné objednávky zaslané nejméně 14 dnů před požadovaným termínem vytyčení. Na objednávce ve dvojím vyhotovení musí být uvedeno jednací číslo vyjádření a datum vydání vyjádření. V případě, že žadatelem je právnická osoba, musí být na objednávce uvedeno navíc IČO, DIČ a bankovní spojení objednatele.

Termín, způsob a formu vytyčení je nutné řešit individuálně s kontaktní osobou (kontakty na adrese www.cdt.cz/ vytyčení) po telefonické dohodě, a to nejlépe 7 dnů před požadovaným termínem vytyčení. Je-li vytyčení požadováno do tří dnů od data vaší žádosti na vytyčení, bude do celkové částky za vytyčení připočten expresní příplatek ve výši 30% z celkové částky.

Žadatel nese veškeré náklady na provedení vytyčení, a to včetně případných prací geodetické kanceláře, pokud to situace vyžaduje.

Po vytyčení je žadatel povinen předložit k odsouhlasení vystavovateli tohoto vyjádření další stupeň dokumentace, ve kterém budou zakresleny síť elektronických komunikací podle skutečnosti, popsány rozsah a způsob provedení

činností a zajištění ochrany dotčené sítě elektronických komunikací. V případě, že projekční či realizační práce související se stavbou budou prováděny na pozemcích dráhy či v jejím ochranném pásmu anebo na síti elektronických komunikací v majetku Správy železnic, musí tyto práce provádět organizace, která má příslušné odborné oprávnění k práci na železničním telekomunikačním zařízení udělené Správou železnic. Případné rozpory nebo výjimky z jednotlivých ustanovení řeší Správa železnic, Technická ústředna dopravní cesty se sídlem Praha 9 - Libeň, Malletova 10/2363. Nedodržení těchto podmínek je hrubým porušením právní povinnosti podle zákona 127/2005 Sb., o elektronických komunikacích a zákona 266/1994 Sb., o drahách.

Specifické podmínky Správy železnic:

Stavební objekty a provozní soubory zpracované do stupně dokumentace pro územní řízení týkající se sítě elektronických komunikací v majetku Správy železnic musí být v dalším stupni projektové dokumentace zpracovány v rozsahu daném vyhláškou č. 146/2008 Sb. a upřesněnou směrnicí Správy železnic 11/2006.

Činnosti na majetku Správy železnic uvedené již ve stupni dokumentace pro územní řízení musí být v souladu s technickými kvalitativními podmínkami staveb státních drah.

V případě prodeje, pronájmu drážního pozemku, objektu, je žadatel povinen požádat o vyjádření Správu železnic, Technickou ústřednu dopravní cesty se sídlem Praha 9 - Libeň, Malletova 10/2363. Přílohou podané žádosti musí být toto vyjádření, a to včetně všech příloh.

Další upřesňující podmínky:

trať Plzeň - Žatec

žkm 192,293 a 200,688

Dálkový metalický kabel mimo objekty.

Počet příloh: 4

ČD - Telematika a.s.
Pernerova 2819/2a
130 00 Praha 3



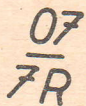
ČD - Telematika a.s.
Servis kabelových sítí Ústí n. Labem
skupina ochrany a dokumentace
Nádražní 1, 434 01 Most
DIČ: CZ61459445
Tel.: +420 972 425 532
cdt@cdt.cz, www.cdt.cz

101

www.cdt.cz

ČD - Telematika a.s. | akciová společnost | Korespondenční adresa: Pod Tábořem 369/8a | 190 00 Praha 9 | tel.: +420 972 225 555

Sídlo společnosti: Pernerova 2819/2a | 130 00 Praha 3 | IČ: 61459445 | DIČ: CZ61459445 | Vedená u Městského soudu v Praze, spisová značka B 8938



AŽD	Navrhl	<i>Dědík</i>	Porucha čís.										Zátec-Kašlice DK
	Kreslil	<i>Vrátoř</i>	Oprava čís.										L.č. 48B
	1 : 1000	Zkoušel	Platí od										

Všeobecné podmínky pro činnosti na kabelech (a v jejich blízkosti) v majetku Správy železnic, státní organizace (ve správě Centra telematiky a diagnostiky)

Schváleno CTD č.j.: 2681/2020-SŽ-CTD-DE ze dne: 06.04.2020

ČD - Telematika a.s. jako organizace udržující je na základě smluvního vztahu odpovědná za zajištění provozu, dohledu, servisu a údržby na zařízení telekomunikační infrastruktury Správy železnic, státní organizace ve správě Centra telematiky a diagnostiky (dále jen CTD).

Stavebník pracující v blízkosti kabelového vedení, nebo manipulující s kabelovým vedením ve správě CTD, je povinen učinit veškerá potřebná opatření tak, aby nedošlo k poškození nebo zhoršení kvality sítě elektronických komunikací a zařízení stavebními pracemi, zejména tím, že zajistí:

- aby projektová dokumentace byla zpracovaná dle platné legislativy. V polohopisných výkresech dokumentace je nutno uvádět železniční kilometry (jestliže se jedná o ochranné pásmo dráhy),
- aby činnosti na majetku ve správě CTD uvedené již ve stupni dokumentace pro územní řízení byly v souladu s technickými kvalitativními podmínkami staveb státních drah, (do projektové dokumentace pro územní řízení je nutno zakreslit síť elektronických komunikací ve správě CTD),
- pisemné vyrozumění organizaci udržující o zahájení prací, a to nejméně 15 dnů předem,
- aby před zahájením zemních prací bylo pracovníky ČD – Telematika a.s. (*kontakty naleznete na www.cdt.cz, sekce O nás – Informace pro stavebníky - Vytyčení trasy telekomunikačního vedení, kontrola na stavbě*) provedeno vytyčení polohy podzemní sítě elektronických komunikací a zařízení přímo ve staveništi (trase),
- prokazatelné seznámení pracovníků, kteří budou provádět práce, s polohou vedení (zařízení),
- opozornění organizace provádějící zemní práce na možnou odchylku uloženého vedení (zařízení) od polohy vyznačené ve výkresové dokumentaci,
- upozornění pracovníků, aby dbali při pracích v těchto místech největší opatrnosti a nepoužívali zde nevhodné nářadí, a také ve vzdálenosti nejméně 1,5m po každé straně vyznačené trasy vedení (zařízení) používali pouze ruční kopání,
- řádné zabezpečení odkryté podzemní sítě elektronických komunikací (zařízení) proti poškození, zcizení a řádné zajištění výkopů případně včetně osvětlení,
- odpovídající ochranu kabelů a ochranu kabelové trasy dle platných norem, pokud bude trasa kabelů pojižděna vozidly nebo stavební mechanizací,
- ochranu kabelů v místech, kde kabel vystupuje ze země (vstupy do budov, rozvaděčů, na sloupy, trasy kabelu na mostech a propustech, apod.) a také kabelových vedení a závěrů v objektech,
- odpovídající ochranu příslušenství kabelových tras (ochranné a označující prvky, tzn. žlaby, chráničky, HDPE trubky, kabelové označovníky, markery, ...),
- aby organizace provádějící zemní práce zhutnila zeminu pod kabelem před jeho zakrytím po vrstvách (záhozem) a vyzvala ČD - Telematiku a.s. (*kontakty naleznete na www.cdt.cz, sekce O nás – Informace pro stavebníky - Vytyčení trasy telekomunikačního vedení, kontrola na stavbě*) k provedení kontroly před zakrytím kabelu, zda není vedení (zařízení) viditelně poškozeno a zda byly dodrženy příslušné normy a stanovené podmínky,
- aby nad kabelovou trasou a v jejím ochranném pásmu byl dodržován zákaz skládek, deponií materiálu, vysazování trvalých porostů a budování zařízení, která by znemožnila přístup ke kabelům. Bez souhlasu správce nesnižovat, ani nezvyšovat vrstvu zeminy nad kabelovou trasou,
- aby při křížení, příp. souběžích podzemní sítě elektronických komunikací byla dodržena ČSN 73 6005 „Prostorové uspořádání sítí technického vybavení“,
- aby při provádění zemních prací byla dodržena ČSN 33 2160 „Předpisy pro ochranu sdělovacích vedení a zařízení před nebezpečnými vlivy trojfázových vedení VN,VVN a ZVV a ČSN 33 2000-5-54-ed.3 „Územnění a ochranné vodiče“,
- neprodlené ohlášení každého poškození podzemní sítě elektronických komunikací a zařízení organizaci ČD - Telematika a.s. (telefonicky HELP DESK: +420 972 110 000),
- ohlášení ukončení stavby organizaci udržující, včetně správce a jeho pozvání ke kolaudačnímu řízení,
- aby při provádění prací byly respektovány podmínky vyplývající ze zákona o elektronických komunikacích č.127/2005 Sb., zákona o drahách č.266/1994 Sb. a stavebního zákona č.183/2006 Sb., včetně platných prováděcích vyhlášek.,
- provedení prací (včetně projektování) na síti elektronických komunikací (zařízení) organizací, jejíž pracovníci provádějící práce mají platné příslušné odborné oprávnění k práci na železničním telekomunikačním zařízení, dle zákona o drahách č.266/1994Sb., „Podmínky odborné způsobilosti“ výše uvedeného zákona a vyhl.č.101/1995 Sb., a příslušných výnosů Správy železnic, státní organizace (zejména Předpisem Zam 1). Toto (časově omezené) oprávnění lze získat složením příslušné odborné zkoušky u ředitelství Správy železnic, státní organizace,
- uzavření „Smlouvy o vynucené překládce podzemního komunikačního vedení“ se správcem kabelu (Správa železnic, státní organizace, Centrum telematiky a diagnostiky, Malletova 10/2363, 190 00 Praha 9 – Libeň) v případě, kdy je telekomunikační vedení (zařízení) položeno nebo jeho poloha změněna mimo pozemky Správy železnic, státní organizace,
- ověření výškového umístění vedení (zařízení) ručně kopanými sondami vzhledem k tomu, že správce neodpovídá za změny provedené bez jeho vědomí nad trasou vedení (zařízení).

Nedodržení těchto podmínek je hrubým porušením právní povinnosti podle zákona 127/2005 Sb., O elektronických komunikacích, zákona 266/1994 Sb., Zákon o drahách.

Případné rozpory nebo výjimky z jednotlivých ustanovení řeší správce, kterým je: Správa železnic, státní organizace, Centrum telematiky a diagnostiky se sídlem Praha 9 - Libeň, Malletova 10/2363.



Vyřizuje: Dundáček Petr

E-mail: petr.dundacek@t-mobile.cz

Egneza s.r.o.
Michal Bernát
Kpt. Jaroše 35/20
43401 Most

Naše značka: **E02127/21**

V Praze dne: **13.1.2021**

Vyjádření a stanovení podmínek pro udělení souhlasu s umístěním stavby v ochranném pásmu sítě technické infrastruktury (TI) společnosti T-Mobile Czech Republic a.s.

Vydané podle § 101 ZÁKONA Č. 127/2005 Sb., o elektronických komunikacích a o změně některých souvisejících zákonů (zákon o elektronických komunikacích – dále jen ZEK), ve znění pozdějších předpisů a §161 zákona č. 183/2006 Sb., o územním plánování a stavebním řádu (stavební zákon) či dle dalších příslušných právních předpisů

Věc: Oprava mostních objektů v úseku Kaštice - Žatec-západ (192,293)

Stupeň: Prověření existence sítě

Na základě předložených projektových podkladů dáváme **souhlasné stanovisko k vydání Územního souhlasu / rozhodnutí (Stavebního povolení) a následně souhlas s realizací stavby.**

Dle předložených dokladů nedojde ke kolizi s technickou infrastrukturou společnosti **T-Mobile Czech Republic a.s.**

Toto stanovisko má platnost 1 rok.

Vydané stanovisko nelze prodloužit. Po uplynutí platnosti zadejte žádost o nové stanovisko.

T-Mobile
T-Mobile Czech Republic a.s.
Tomášova 2144/1
148 00 Praha 4
IČ 649 49 681, DIČ CZ64949681

.....
Ochrana sítí
Technologický úsek

V případě doplňujících dotazů vždy uvádějte v „Předmětu“ e-mailu číslo jednací.



Příloha č. 1

Rekapitulace žádosti o vyjádření k existenci sítě elektronických komunikací

Číslo žádosti: **E02127/21**
Název stavby /akce: **Oprava mostních objektů v úseku Kaštice - Žatec-západ (192,293)**
Datum podání žádosti: **13.1.2021**
Důvod žádosti: **Proověření existence sítě**
Popis jiného důvodu žádosti: **Existence sítí**
Poznámka:

Žadatel

Firma / organizace: **Egneza s.r.o.**
IČ: **07274564**
DIČ:
Kontaktní osoba: **Michal Bernát**
Adresa: **Kpt. Jaroše 35/20**
Město / obec: **Most**
PSČ: **43401**
Stát:
E-mail: **bernat@egneza.cz**
Telefonní číslo: **+420733774924**

Stavebník

Firma / organizace:
Kontaktní osoba:
Adresa:
Město / obec:
PSČ:
Stát:
E-mail:
Telefonní číslo:

Stavba

Výška nad terénem (metry): **5 m**
Projektant:
Druh stavby: **Ostatní**
Hodnota projektu:
Měsíc zahájení stavby:
Měsíc ukončení stavby:

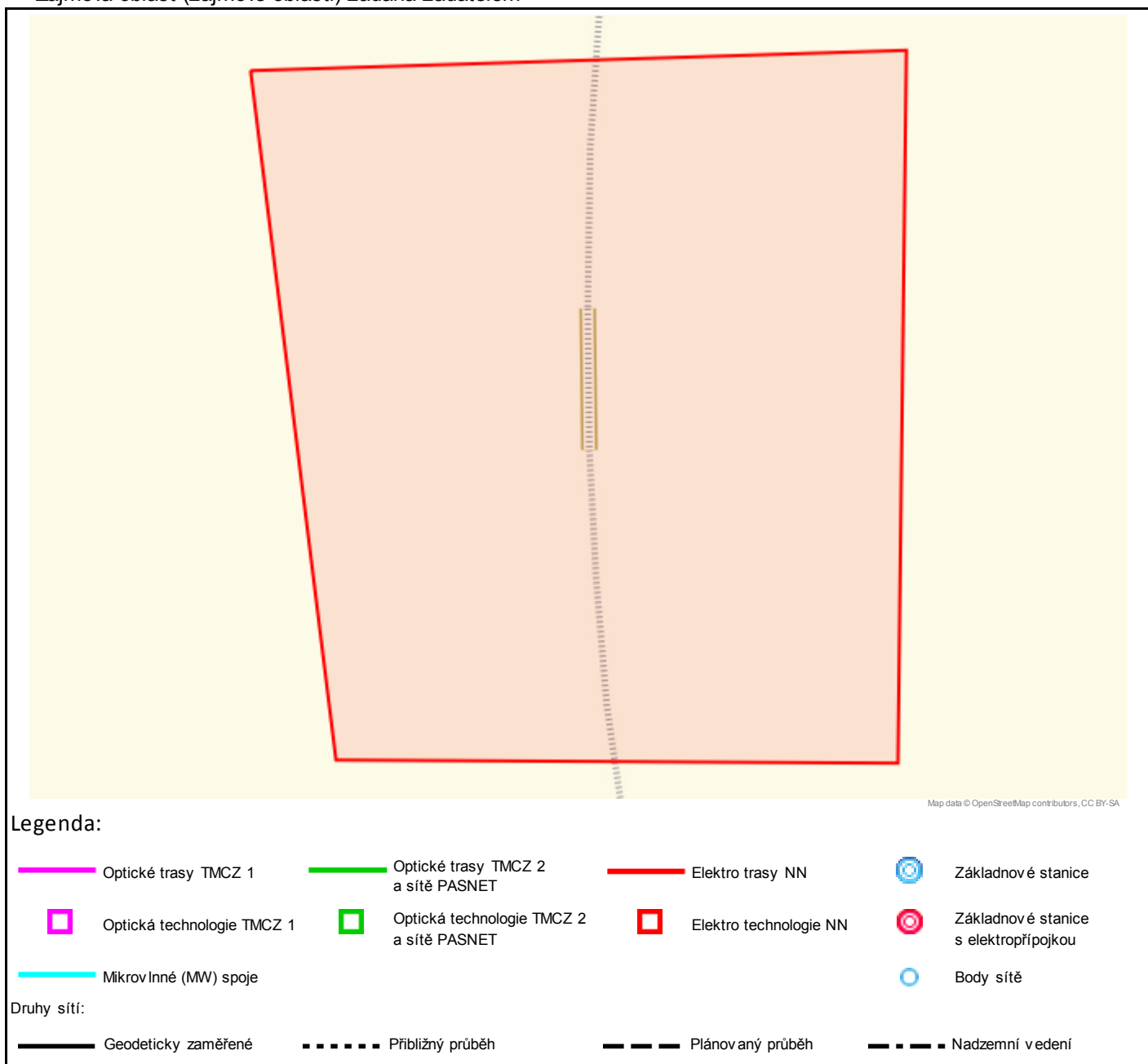
Odeslání stanoviska

E-mail: **bernat@egneza.cz**

Příloha č. 2

Situační plán

Zájmová oblast (zájmové oblasti) zadaná žadatelem



Geometrie zájmové oblasti (zájmových oblastí) žádosti ve formátu WKT a souřadnicovém systému S-JTSK. Zkopírováním textu lze geometrii zobrazit v jakémkoli softwaru podporujícím formát WKT.

POLYGON((-809987.74 -1008910.75,-809989.86 -1008990.66,-809925.83 -1009000.71,-809912.6 -1008919.75,-809987.74 -1008910.75))



ŽADATEL

Egneza s.r.o.

NAŠE ZNAČKA
0201206648

VYŘIZUJE / LINKA

VYŘÍZENO DNE
11.03.2021

Sdělení o existenci komunikačního vedení společnosti Telco Pro Services, a. s.

Název akce: **Oprava mostních objektů v úseku Kaštice - Žatec**

Účel: **Informativní**

Vážený zákazníku,
dovolujeme si reagovat na Vaši žádost číslo 0201206648 ze dne 10.03.2021, která se týkala sdělení o existenci komunikačního zařízení na Vámi určeném zájmovém území.

Dle vědomí společnosti Telco Pro Services, a. s., se na Vámi vymezeném zájmovém území:
nenachází komunikační zařízení v majetku společnosti Telco Pro Services, a. s.

Zároveň si Vás dovoluujeme upozornit, že není vyloučeno, že se ve Vámi vymezeném zájmovém území nachází jiné zařízení, které není v majetku společnosti Telco Pro Services, a. s.

Toto sdělení je platné do 11.03.2022.

V souvislosti s výše uvedeným si Vás dovoluujeme upozornit, že sdělení o existenci či neexistenci sítí představuje skutečnosti tvořící obchodní tajemství společnosti Telco Pro Services, a. s. Poskytnuté informace jsou dále také důvěrnými informacemi společnosti Telco Pro Services, a. s. Z výše uvedených důvodů si Vás proto společnost Telco Pro Services, a. s., dovoluje upozornit, že s poskytnutými informacemi je potřeba nakládat dle platných právních předpisů, v opačném případě se vystavujete postihu ve smyslu platné právní úpravy. V této souvislosti si Vás dovoluujeme rovněž upozornit, že požadované informace nesmí být předány, sděleny, využity, zpřístupněny, či jiným způsobem postoupeny na jakoukoli třetí osobu bez předchozího prokazatelného souhlasu společnosti Telco Pro Services, a. s. Informace o existenci sítí mohou být využity pouze pro účel, pro který byly vyžádány.

S pozdravem

Telco Pro Services, a. s.

Praha, Praha 4
Duhová 1531/3
PSČ 140 00
IČ: 29148278

Přílohy

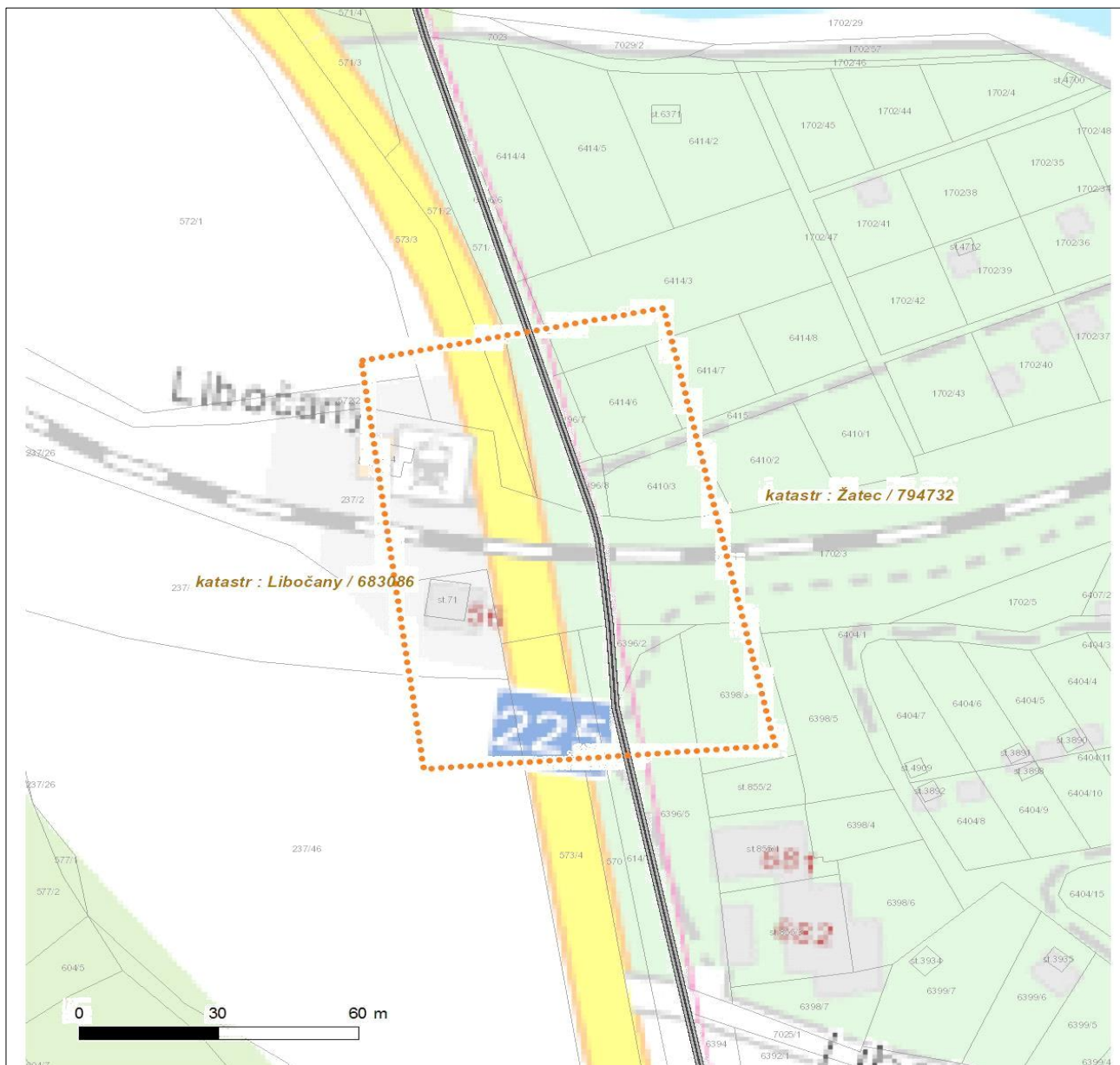
Situační výkres zájmového území



Platí pouze se sdělením číslo 0201206648.

Zakreslené polohy zařízení v příloze jsou pouze informativní.

Situační výkres zájmového území



LEGENDA

- | | |
|-------------------------------------|--------------------------------|
| ■ ■ ■ ■ ■ Nadzemní optické vedení | — Radioreléový spoj vzduch |
| — Podzemní optické vedení | Zájmové území |
| ■ ■ ■ ■ ■ Nadzemní metalické vedení | == Hranice katastrálního území |
| — Podzemní metalické vedení | |



Egneza s.r.o.
Michal Bernát
Kpt. Jaroše 35/20
434 01 Most

V Praze, 20.1.2021

Naše zn.: **MW9910165132246309**

Věc: vyjádření k žádosti k akci **"Oprava mostních objektů v úseku Kaštice - Žatec-západ"**

Společnost Vodafone Czech Republic a.s. (dále jen „Vodafone“), se sídlem Praha 5, náměstí Junkových 2, IČ: 25788001, zapsaná dne 13.8. 1999 v obchodním rejstříku vedeném Městským soudem v Praze pod spisovou značkou B.6064 a společnost Vantage Towers, s.r.o. se sídlem Závěšova 502/5, Nusle, 140 00 Praha 4, zapsaná v obchodním rejstříku vedeném u Městského soudu v Praze pod sp. zn. C 330005, IČO: 09056009, DIČ: CZ09056009 zastoupená Vodafone na základě plné moci Vám sděluje, že dle Vámi podané žádosti ze dne **13.1.2021**, která je nedílnou součástí tohoto vyjádření,

souhlasí s realizací projektu.

Ve Vámi zadaném zájmovém území a v uvedené výšce (výška stavby: 5 m, výška jeřábu: 5 m) se nenachází žádné podzemní ani nadzemní vedení.

Platnost vyjádření je **1 rok** od data vydání. Vyjádření je platné pouze v rámci předmětného projektu a pro důvod vydání vyjádření stanovený žadatelem v žádosti.

Vyjádření pozbývá platnosti uplynutím doby platnosti, změnou rozsahu zájmového území i změnou důvodu vydání vyjádření uvedeného v žádosti, to vše v závislosti na tom, která ze skutečností rozhodná pro pozbytí platnosti tohoto vyjádření nastane nejdříve. Po skončení platnosti si musíte podat novou žádost na adrese <https://www.zadostovyjadeni.cz/vodafone/>.

S pozdravem

v.z. Ing. Kateřina Rendeková
Vodafone Czech Republic a. s.
náměstí Junkových 2808/2
155 00 Praha 5

Tel.: 607105305

E-mail: katerina.rendekova@vodafone.com


Vodafone Czech Republic a.s.
náměstí Junkových 2, 155 00, Praha
IČO: 25788001, DIČ: CZ25788001
tel.: 776 971 111, fax: 776 971 92
-60-

Seznam příloh/přiložených souborů:

Zadost_MW9910165132246309.pdf



Žádost o vyjádření k existenci sítí č. MW9910165132246309

Identifikační údaje žadatele / stavebníka

Fyzická osoba

Typ:

Adresa sídla/bydliště

Identifikační údaje zástupce žadatele /stavebníka

Právnícká osoba

Typ:

Firma: Egneza s.r.o.

Jméno: Michal

Příjmení: Bernát

Telefon: +420 733 774 924

E-mail: bernat@egneza.cz

Adresa sídla/bydliště

Ulice: Kpt. Jaroše

Č.p. (č.ev.) / č.o.: 35 / 20

Obec: Most

PSC: 43401

Důvod žádosti o vyjádření

Název stavby: Oprava mostních objektů v úseku Kaštice - Žatec-západ

Typ stavby: Ostatní

Stupeň žádosti: Jiný

Výška stavby: 5 m

Výška jeřábu: 5 m



Zájmové území

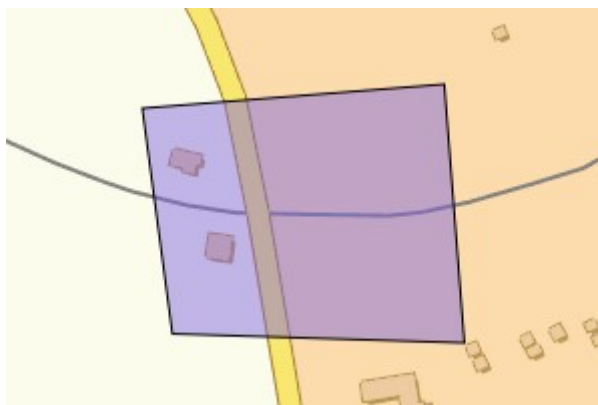
Kresba 1:



Dotčené KÚ:

Libědice (681903)

Kresba 2:



Dotčené KÚ:

Žatec (794732)
Libočany (683086)

Datum: 13.1.2021

Zadáno: Portál MAWIS

Informace podle zákona č. 127/2005 Sb., o elektronických komunikacích, nařízením 2016/679 o ochraně fyzických osob v souvislosti se zpracováním osobních údajů a o volném pohybu těchto údajů a o zrušení směrnice 95/46/ES (obecné nařízení o ochraně osobních údajů) a dalšími souvisejícími právními předpisy.

Společnost Position s.r.o., se sídlem Londýnská 665/45, 120 00 Praha 2, IČ 26422816, zapsaná v obchodním rejstříku vedeném Městským soudem v Praze, oddíl C, vložka 81053 („Position“) a společnost Vodafone Czech Republic s., se sídlem nám. Junkových 2808/2, 155 00 Praha 5, IČ 25788001, zapsaná v obchodním rejstříku vedeném Městským soudem v Praze, oddíl B, vložka 6064 („Vodafone“) Vás tímto informují, že shromážděné osobní údaje v rozsahu Vaše jméno, příjmení, bydliště, e-mailová adresa a telefonní číslo bude společnost Vodafone, jako správce, a společnost Position, jako zpracovatel, zpracovávat za účelem jejich použití při realizaci povinností v souvislosti se žádostí o stanovisko nebo vyjádření pro řízení podle zákona č. 183/2006 Sb., o územním plánování a stavebním řádu (stavební zákon), a to automatizovaným způsobem nebo v tištěné podobě s tím, že Vaše osobní údaje nebudou zpřístupněny jiným osobám.

Vaše osobní údaje poskytujete dobrovolně a tento souhlas můžete kdykoliv odvolat.

Podrobné informace o ochraně soukromí ve společnosti Vodafone, a to včetně uplatnění vašich práv subjektu údajů naleznete na webu <https://www.vodafone.cz/o-vodafone/ke-stazeni/ochrana-soukromi/>.

Perč 3149
438 01 ŽATEC
[http: www.ztas.cz](http://www.ztas.cz)
IČO: 64650871
DIČ: CZ 64650871
telefon: 412 375 402
e-mail : ztas@ztas.cz

Egneza s.r.o.
Bernát Michal
Kpt. Jaroše 35/20
43401 Most
IČO: 07274564

Váš dopis ze dne
13.01.2021

Naše značka

Vyřizuje
Charvát

V Žatci dne
18.01.2021

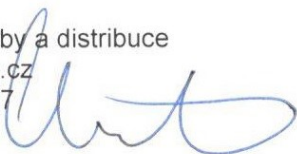
Věc: Vyjádření k existenci sítí

Akce: Oprava mostních objektů v úseku Kaštice - Žatec-západ

Dle podkladů zaslaných 13.01.2021 se v zájmovém území výše uvedené akce nenachází sítě Žatecké teplárenské a.s. Toto vyjádření má platnost 24 měsíců.

S pozdravem

Žatecká teplárenská a.s.
Petr Charvát
Řídící technolog výroby a distribuce
e-mail: charvat@ztas.cz
tel.: +420 605 241 267





HZSUX00982RX

Hasičský záchranný sbor Ústeckého kraje

Územní odbor Chomutov

Beethovenova 1347/19, 430 01 Chomutov

Č. j.: HSUL- 2270-2/CV-2021
Ev.č. 240/2021
Datum: 27. 5. 2021
Vyřizuje: nprap. Vlastimil Krob
Tel.: 950 421 330
E-mail: vlasta.krob@ulk.izscr.cz
Počet stran: 2
Počet příloh: 1

Adresát:
STRABAG Rail a.s.
Železničářská 1385/29
400 03 Ústí nad Labem

ZÁVAZNÉ STANOVISKO DOTČENÉHO ORGÁNU NA ÚSEKU POŽÁRNÍ OCHRANY

Název stavby:

Oprava mostu v km 192,293 na trati Kaštice - Žatec

Místo stavby:

k. ú. Libědice, Čejkovice

Stavebník:

Správa železnic, státní organizace, IČO 70994234,
Dlážděná 1003/7, Nové Město, Praha 1

Předložená dokumentace:

projektová dokumentace pro vydání stavebního povolení
vypracoval: STRABAG Rail a. s., Ing. Michal Bernát, ČKAIT 0301483, datum: 3/2021

Hasičský záchranný sbor Ústeckého kraje (dále jen „HZS ULK“) jako věcně a místně příslušný dotčený orgán na úseku požární ochrany podle ustanovení § 7 odst. 4 zákona č. 320/2015 Sb., o Hasičském záchranném sboru České republiky a o změně některých zákonů (zákon o hasičském záchranném sboru), ve znění pozdějších předpisů a podle ustanovení § 26 odst. 2 písm. b) a ustanovení § 31 odst. 1 písm. b) zákona č. 133/1985 Sb., o požární ochraně, ve znění pozdějších předpisů (dále jen „zákon o požární ochraně“) posoudil v rozsahu níže uvedených podkladů výše uvedenou dokumentaci předloženou dne 14. 5. 2021. Na základě výše uvedeného vydává dle ustanovení § 31 odst. 3 zákona o požární ochraně a dále dle ustanovení § 149 odst. 1 zákona č. 500/2004 Sb., správní řád, ve znění pozdějších předpisů

SOUHLASNÉ ZÁVAZNÉ STANOVISKO.

Odůvodnění:

HZS ULK vycházel při vydání závazného stanoviska z těchto podkladů:

▪ **Technická zpráva:**

název: *Oprava mostu v km 192,293 na trati Kaštice - Žatec západ*

vypracoval: *Ing. Michal Bernát, ČKAIT 0301483, datum: 3/2021*

ČNB Ústí nad Labem
č.ú. 76548881/0710

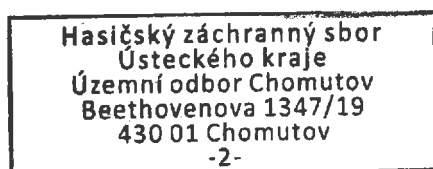
IČ: 70886300
DS: auyaa6n

Tel.: 950 421 321
Fax: 950 421 001

E-mail: spisovna.cv@ulk.izscr.cz
Internet: www.hzsoul.cz

Posouzením předložené dokumentace v rozsahu výše uvedených podkladů podle ustanovení § 46 odst. 1 vyhlášky č. 246/2001 Sb., o stanovení podmínek požární bezpečnosti a výkonu státního požárního dozoru (vyhláška o požární prevenci), ve znění pozdějších předpisů (dále jen „vyhláška o požární prevenci“) dospěl HZS ULK k závěru, že technická zpráva splňuje obsahové náležitosti dle ustanovení § 41 vyhlášky o požární prevenci. Z obsahu posouzené technické zprávy vyplývá, že jsou splněny technické podmínky požární ochrany kladené na danou stavbu vyhláškou č. 23/2008 Sb., o technických podmínkách požární ochrany staveb, ve znění vyhlášky č. 268/2011 Sb.

Otisk úředního razítka



plk. Ing. Petr Klíma
rada
ředitel Územního odboru Chomutov
HZS Ústeckého kraje

KRAJSKÁ HYGIENICKÁ STANICE ÚSTECKÉHO KRAJE SE SÍDLEM V ÚSTÍ NAD LABEM

adresa: Moskevská 1531/15, 40001 Ústí nad Labem, tel.: 477755110, e-mail: e-podatelna@khsusti.cz, ID: 8p3ai7n

V Chomutově dne 19. 5. 2021

Č. j. odesílatele:

Č. j.: **KHSUL 51341/2021**

Sp. značka: S-KHSUL 314/2018

Vyřizuje: Bc. et Bc. Alena Mašková

Telefon: 477 755 333

E-mail: alena.maskova@khsusti.cz

Počet listů/příloh: 1/0

Správa železnic, státní organizace, Dlážděná 1003/7, 110 00 Praha 1 – Nové Město, IČO: 70994234

Zastoupena na základě plné moci:

STRABAG Rail a.s., Železničářská 1385/29, 403 00 Ústí nad Labem – Střekov, IČO: 25429949, ID DS: 9vbgv95

Vyjádření ke stavebnímu řízení – Oprava mostu v km 192,293 na trati Kaštice - Žatec

Na základě Vaší žádosti doručené Krajské hygienické stanici Ústeckého kraje se sídlem v Ústí nad Labem, územnímu pracovišti Chomutov (dále „krajská hygienická stanice“), dne 10. 5. 2021, zaevidované pod č. j. KHSUL 49074/2021, o vyjádření k projektové dokumentaci ke stavebnímu řízení, předložené STRABAG Rail a.s., Železničářská 1385/29, 403 00 Ústí nad Labem – Střekov, IČO: 25429949, ID DS: 9vbgv95, na základě plné moci udělené Správou železnic, státní organizace, Dlážděná 1003/7, 110 00 Praha 1 – Nové Město, IČO: 70994234, (dále „žadatel“), posoudila krajská hygienická stanice, věcně a místně příslušná podle ustanovení § 82 odst. 1, 2 písm. i) zákona č. 258/2000 Sb., o ochraně veřejného zdraví a o změně některých souvisejících zákonů, ve znění pozdějších předpisů (dále „zákon o ochraně veřejného zdraví“), jako dotčený správní úřad ve smyslu ustanovení §§ 77 odst. 1 a 94 odst. 1 tohoto zákona, v souladu s ust. § 4 odst. 2 písm. a) zákona č. 183/2006 Sb., o územním plánování a stavebním řádu (stavební zákon), ve znění pozdějších předpisů, předloženou projektovou dokumentaci pro stavební řízení na akci „Oprava mostu v km 192,293 na trati Kaštice - Žatec“.

Po zhodnocení souladu projektové dokumentace dotýkající se zájmů chráněných orgánem ochrany veřejného zdraví s požadavky stanovenými zákonem o ochraně veřejného zdraví, vydává krajská hygienická stanice, dle ustanovení § 4 odst. 2 písm. a) zákona č. 183/2006 Sb., o územním plánování a stavebním řádu (stavební zákon), toto

vyjádření:

Projektová dokumentace řeší opravu kamenného železničního mostu v km 192,293 na stávající trati Kaštice-Žatec, který se nachází v extravilánu obce Libědice poblíž obce Čejkovice. Jednokolejný most o jednom poli převádí neelektrifikovanou železniční trať TÚ 0502 Mladotice-Žatec přes polní cestu. Opravou bude zajištěn volný, schůdný a manipulační prostor na mostě a dobrý technický a stavební stav mostu. Železniční svršek na mostě nebude v rámci opravy snesen. Stávající inženýrské sítě budou po dobu stavby ochráněny a zpětně uloženy do nového žlabu umístěného na konstrukci zábradlí vpravo. Výkopové práce budou probíhat za výluky na koleji.

Po zhodnocení souladu předložené dokumentace dotýkající se zájmů chráněných orgánem ochrany veřejného zdraví s požadavky stanovenými zákonem o ochraně veřejného zdraví, krajská hygienická

stanice konstatuje, že výše uvedenými stavebními úpravami nejsou dotčeny zájmy chráněné orgánem ochrany veřejného zdraví.

Z tohoto důvodu **není krajská hygienická stanice v řízení o předmětné stavbě dotčeným orgánem státní správy** ve smyslu ustanovení §§ 77 odst. 1 a 94 odst. 1 zákona o ochraně veřejného zdraví a **stanovisko** dle ustanovení § 4 odst. 2 písm. a) zákona č. 183/2006 Sb., o územním plánování a stavebním řádu (stavební zákon), ve znění pozdějších předpisů, proto **nevydává.**

Krajská hygienická stanice upozorňuje na fakt, že veškeré hlučné stavební práce budou prováděny pouze v denní době, budou provedena veškerá technická opatření tak, aby nedocházelo k překračování povolených limitů hluku a vibrací v chráněných prostorech staveb, v souladu s Nařízením vlády č. 272/2011 Sb. o ochraně zdraví před nepříznivými účinky hluku a vibrací, ve znění pozdějších předpisů.

Při vydání tohoto vyjádření vycházel orgán ochrany veřejného zdraví z podkladů, které měl k nahlédnutí a kterými jsou následující dokumenty:

- podání ze dne 10. 5. 2021,
- projektová dokumentace: Oprava mostu v km 192,293 na trati Kaštice – Žatec západ, objekt: SO 01 Most v km 192,293, stupeň: DSP/PDPS, datum: březen 2021, Odpovědný projektant: Ing. Michal Bernát, autorizovaný inženýr v oboru mosty a inž. konstrukce, č. autorizace: 0301483.

„otisk úředního razítka“

Ing. Lenka Andrllová, Ph.D.
vedoucí oddělení hygieny obecné a komunální
Krajské hygienické stanice Ústeckého kraje
se sídlem v Ústí nad Labem
územní pracoviště Chomutov
(dopis je opatřen elektronickým podpisem)

Rozdělovník:

1. zmocněnec,
2. krajská hygienická stanice - spis.

Krajský úřad Ústeckého kraje

Dokument je podepsán elektronickým podpisem	
Podpisující:	Ing. Irena Jeřábková
Organizace, OJ:	
Sériové č. cert.:	11754597
Vydavatel cert.:	I.CA Qualified 2 CA/RSA 02/2016
Datum a čas:	25.05.2021 07:09:01
Důvod:	
Místo:	

**Velká Hradební 3118/48, 400 02 Ústí nad Labem
odbor životního prostředí a zemědělství**

**STRABAG Rail a.s.
Železničářská 1385/29
400 03 Ústí nad Labem - Střekov**

Datum: 24. května 2021
Spisová značka: KUUK/062152/2021/2/ZPZ
Číslo jednací: KUUK/064469/2021/ZPZ
UID: kuukescd1cbbb
Vyřizuje / linka: Ing. Petra Kalousová / 162, Ing. Kristýna Vyškrabková / 164
Počet listů/příloh 4/0

Vyjádření dle zákona č. 100/2001 Sb., o posuzování vlivů na životní prostředí a stanovisko dle § 45i zákona č. 114/1992 Sb., o ochraně přírody a krajiny

Krajský úřad Ústeckého kraje, odbor životního prostředí a zemědělství, obdržel dne 10. 5. 2021 žádost o vyjádření k záměru „Oprava mostu v km 192,293 na trati Kaštice – Žatec“ oznamovatele Správa železnic, s. o., Dlážďená 1003/7, 110 00 Praha zastoupeného na základě plné moci společností STRABAG Rail a.s., Železničářská 1385/29, 400 03 Ústí nad Labem - Střekov.

Předmětem stavby je oprava stávajícího železničního mostu na trati Mladotice (mimo) – Žatec (mimo) (TÚ č. 0502) v úseku Kaštice – Žabokliky. Most v km 192,293 se nachází v rovinatém terénu v intravilánu obce Libočany v blízkosti obce Čejkovice, jižně od potoka Liboc. Převádí jednokolejnou neelektrifikovanou železniční trať TÚ 0502 Mladotice – Žatec přes polní cestu.

Stávající most je v relativně dobrém stavebně-technickém stavu, avšak má nevyhovující prostorové parametry v místě koleje. Přechody do trati nejsou provedeny, zábradlí na přechodu z římsy na těleso náspu je vykloněné. V roce 2017 provedl správce při obnově železničního svršku novou izolaci, která je ukončena u stávajících říms a v podélném směru je svedena do příčných drenáží, kterými je voda vyvedena na svah tělesa náspu na pravé straně. Zdivo opěr a šikmých křídel má vypadané spárování a zejména na křídlech dochází místy k uvolnění jednotlivých kamenů.

Na stávajícím mostě budou provedeny nové železobetonové římsy, které umožní osazení nového zábradlí, které svým umístěním bude splňovat požadavek na VMP 2,5 na celé délce mostu. Izolace římsových zídek bude navázána na stávající izolaci pod kolejí tak, aby byl zajištěn odtok vody z prostoru mostu do příčných drenáží. Na obou koncích mostu budou vybudovány nové přechodové zídky, které zajistí plynulý přechod z částečně uzavřeného šterkového lože na mostě do širé trati. Součástí zídek budou železobetonové římsy, na které bude osazeno nové ocelové úhelníkové třímadlové zábradlí stejně jako na mostě. Na křídlech budou vybetonovány nové železobetonové římsy, za kterými budou provedeny pruhy š. 1,0 m z kamenné dlažby do betonového lože. Nosná konstrukce a spodní stavba budou sanovány (očištění, spárování, nízkotlaká injektáž).

Stavbou bude dotčen pozemek p.č. 570 v k.ú. Libědice.

Opravou nedojde ke změně šířkového a výškového uspořádání tělesa dráhy.

Umístění záměru: kraj: Ústecký
obec: Libědice
k. ú.: Libědice

Ústecký kraj, Velká Hradební 3118/48, 400 02 Ústí nad Labem

Tel.: +420 475 657 111
Fax: +420 475 200 245

url: www.kr-ustecky.cz
e-mail: epodatelna@kr-ustecky.cz

IČ: 70892156
ID: t9zbsva

DIČ: CZ70892156
č. ú. 882733379/0800

Posuzování vlivů na životní prostředí

Krajský úřad Ústeckého kraje, který podle § 20 zákona vykonává státní správu v oblasti posuzování vlivů na životní prostředí, na základě prostudovaných podkladových materiálů a žádosti konstatuje, že výše popsaná změna záměru není dle § 4 odst. 1 písm. c) zákona významnou změnou, a proto **nepodléhá** posouzení z hlediska vlivů na životní prostředí podle zákona, a to v případě zachování výše uvedených parametrů a činností.

Odůvodnění: z předložených informací vyplývá, že záměrem je oprava stávajícího železničního mostu železniční trati Mladotice – Žatec v úseku Kaštice - Žabokliky. Most v km 192,293 převádí trať přes polní cestu. Příslušný úřad se proto zabýval otázkou, zda je změna záměru dle výše uvedeného popisu stavby a kategorie železniční trati významná ve vztahu k bodu č. 44 přílohy č. 1 zákona. Výše popsané stavební úpravy nevyžadují posunutí, narovnání a jiné úpravy tělesa trati. Současně nedojde k navýšení maximální traťové rychlosti nebo intenzity dopravy. V souladu s výkladem vybraných bodů přílohy č. 1 k zákonu o posuzování vlivů na životní prostředí (č.j.: MZP/2018/710/3250 ze dne 1. 10. 2018) se tak nejedná o významnou změnu ve smyslu § 4 odst. 1 písm. c) zákona. Vzhledem k lokalizaci záměru mimo zvláště chráněná území nebo jejich ochranná pásma podle zákona o ochraně přírody a skutečnosti, že nedochází k výstavbě nových traťových úseků lze ve vztahu k bodu č. 44 zároveň vyloučit zařazení dle § 4 odst. 1 písm. d) zákona (podlimitní záměr).

Vzhledem k níže uvedenému stanovisku příslušného orgánu ochrany přírody ve vztahu k nejbližším lokalitám soustavy NATURA 2000 (EVL Doupovské hory) lze rovněž vyloučit možné zařazení z hlediska § 4 odst. 1 písm. f) zákona. Na základě výše uvedeného tak příslušný úřad dospěl k závěru, že záměr nepředstavuje významné environmentální ovlivnění životního prostředí a veřejného zdraví.

Ochrana přírody a krajiny

Jako orgán věcně a místně příslušný dle ustanovení § 77a odst. 4 písm. n) zákona č. 114/1992 Sb., o ochraně přírody a krajiny, ve znění pozdějších předpisů (dále jen zákon), vydáváme dle § 45i zákona k žádosti toto stanovisko:

Stanovisko dle § 45 i zákona: **Lze vyloučit** možnost, že záměr „Oprava mostu v km 192,293 na trati Kaštice – Žatec“ bude mít samostatně nebo ve spojení s jinými **významný vliv** na předmět ochrany, popř. celistvost evropsky významných lokalit nebo ptačích oblastí v územní působnosti Krajského úřadu Ústeckého kraje.

Záměr je lokalizován na stávajícím drážním tělese, konkrétně na p. p. č. 570 v k. ú. Libědice, drážní těleso v jednom úseku velmi krátce zasahuje do evropsky významné lokality (EVL) Doupovské hory (CZ0424125) je vymezena nařízením vlády č. 318/2013 Sb., o stanovení národního seznamu evropsky významných lokalit, v platném znění, s předmětem ochrany druhy: čolek velký (*Triturus cristatus*), hnědásek chrastavcový (*Euphydryas aurinia*), koniklec otevřený (*Pulsatilla patens*), kuňka ohnivá (*Bombina bombina*), losos obecný (*Salmo salar*), netopýr černý (*Barbastella barbastellus*) a netopýr velký (*Myotis myotis*) a stanovišti: 3260 - Nížinné až horské vodní toky s vegetací svazů *Ranunculion fluitantis* a *Callitriche-Batrachion*, 5130 - Formace jalovce obecného (*Juniperus communis*) na vřesovištích nebo vápnitých trávnících, 6210 - Polopřirozené suché trávníky a facie křovin na vápnitých podložích (*Festuco-Brometalia*), 6430 - Vlhkomilná vysokobylinná lemová společenstva nížin a horského až alpínského stupně, 6510 - Extenzivní sečené louky nížin až podhůří (*Arrhenatherion*, *Brachypodio-Centaureion nemoralis*), 9130 - Bučiny asociace *Asperulo-Fagetum*, 9180* - Lesy svazu *Tilio-Acerion* na svazích, sutích a v roklích, 91E0* - Smíšené jasanovo-olšové lužní lesy temperátní a boreální Evropy (*Alno-Padion*, *Alnion incanae*, *Salicion albae*). Potencionálně ohrožujícími faktory pro území evropsky významné lokality Doupovské hory jsou zejména nevhodné obhospodařování či jeho absence ať již vodních ploch či luk a lesů např.: intenzivní pastva a sečení luk v nevhodnou dobu, zarůstání a zalesňování podmáčených luk či jejich odvodňování, zarůstání stepních a lesostepních stanovišť křovinami a zarůstání skalních stěn a bradel, stejnověkost lesních porostů nevhodného druhového

Ústecký kraj, Velká Hradební 3118/48, 400 02 Ústí nad Labem

Tel.: +420 475 657 111
Fax: +420 475 200 245

url: www.kr-ustecky.cz
e-mail: epodatelna@kr-ustecky.cz

IČ: 70892156
ID: t9zbsva

DIČ: CZ70892156
č. ú. 882733379/0800

složení ad. Dalšími negativními vlivy mohou být záměry výstavby na plochách s předměty ochrany, zvýšení intenzity dopravy v údolí Ohře, zvyšující se turistický tlak na území, opravy či stavby nových příčných překážek či znečišťování na tocích, které hostí populace lososa atlantského či vlivy znečišťující životní prostředí.

Z výše uvedených důvodů a s ohledem na předmět evropsky významné lokality Doupovské hory lze vyloučit vliv záměru na tuto evropsky významnou lokalitu. S ohledem na umístění a charakter záměru nehrozí ani nepřímé ovlivnění vzdálenějších lokalit soustavy Natura 2000, respektive předmětů jejich ochrany.

V případě důvodných pochybností oznamovatele o zařazení záměru je možné dle § 23 odst. 4 zákona požádat Ministerstvo životního prostředí o vyjádření, k žádosti oznamovatel přiloží vyjádření orgánu kraje. Vyjádření ministerstva je nadřazené.

Toto vyjádření není rozhodnutím ani souhlasem ve smyslu zákona č. 500/2004 Sb., správní řád, a proto se proti němu nelze odvolat. Sdělení nenahrazuje vyjádření dotčených orgánů státní správy, ani příslušná povolení podle zvláštních předpisů.

Ing. Irena Jeřábková
vedoucí oddělení ochrany prostředí a udržitelného rozvoje

M Ě S T S K Ý Ú Ř A D K A D A Ň

odbor dopravy
Mírové náměstí 1, 432 01 Kadaň

Č.j.: ODPK/21477/2021/130/Pa
Vyřizuje: Jana Pallayová/474 319 610
e-mail: jana.pallayova@mesto-kadan.cz
Vaše zn.: P21004

V Kadani dne 14.5.2021

Správa železnic, s.o.
Dlážděná 1003/7
110 00 Praha 1

Věc: Oprava mostu v km 192,293 na trati Kaštice – Žatec západ

závazné stanovisko

Městský úřad Kadaň, odbor dopravy, jako orgán místně příslušný, podle ust. § 11 zákona č. 500/2004 Sb., správní řád ve znění pozdějších předpisů, a orgán věcně příslušný, podle ust. § 40, odst. 4, písm. d) zákona č. 13/1997 Sb., o pozemních komunikacích v pozdějším znění,

k povolení stavby

oprava mostu v km 192,293 na trati Kaštice – Žatec západ

na p.č. 570 k.ú. Libědice

nemá připomínek.

Jedná se o opravu mostu nad polní cestou na žel. trati Kaštice – Žatec západ (km 192,293), jižně od potoka Liboc v k.ú. Libědice. Na stávajícím žel. mostě budou provedeny nové žb. římsy s osazením nového zábradlí, nové přechodové zídky s žb. římsami se zábradlím a římsy na křídlech mostu. Nosná konstrukce a spodní stavba mostu budou sanovány.

Odbor dopravy posoudil záměr podle zákona č. 13/1997 Sb. o pozemních komunikacích v pozdějším znění a shledal, že povolení stavby je přípustné. V souladu s § 4, odst. 2 zákona č. 183/2006 Sb. – stavební zákon v pozdějším znění – vydává toto závazné stanovisko jako podklad pro rozhodnutí či jiné úkony stavebního úřadu či speciálního stavebního úřadu.


Jana Pallayová
oprávněná úřední osoba

M Ě S T S K Ý Ú Ř A D
K A D A Ň
-20-

Městský úřad Kadaň

Odbor životního prostředí

Mírové náměstí 1, 432 01 Kadaň

Váš dopis zn.: P21004
Ze dne: 7. 5. 2021
Č.j.: MUKK/23377/2021
Vyřizuje: Fialová
Tel.: 474319552
E-mail: dana.fialova@mesto-kadan.cz
Spis.znak, skart.znak: 249.3, V/5
Datum: 25. 5. 2021

VYJÁDŘENÍ

Městský úřad Kadaň, místně a věcně příslušný správní orgán vykonávající státní správu v oblasti odpadového hospodářství podle § 126 písm. k) zákona č. 541/2020 Sb., o odpadech, (dále jen „zákon o odpadech“), podle § 10, § 11, § 136 a § 154 zákona č. 500/2004 Sb., správní řád, ve znění pozdějších předpisů,

v y d á v á

na základě žádosti obchodní firmy STRABAG Rail a.s., IČ 25429949, sídlo: Železničářská 1385/29, 400 03 Ústí nad Labem – Střekov, o vydání stanoviska ke stavebnímu řízení, žádost doručená na MěÚ Kadaň, odbor životního prostředí dne 10. 5. 2021,

v y j á d ř e n í z h l e d i s k a n a k l á d á n í s o d p a d y

podle ustanovení § 146 odst. 3 písm. b) zákona o odpadech

v souladu s § 2 odst. 5 zákona č. 183/2006 Sb., stavební zákon, ke změně dokončené stavby podléhající ohlášení nebo povolení,

ke stavebnímu záměru „**Oprava mostu v km 192,293 na trati Kaštice – Žatec**“ v k.ú. Libědice (dále jen „žádost“) z hlediska nakládání s odpady, kde investora Správa železnic, státní organizace, IČ 70994234, sídlo: Dlážděná 1003/7, 110 00 Praha 1, zastupuje na základě plné moci obchodní firma STRABAG Rail a.s.

Opravovaný most převádí trať přes polní cestu a nachází se v extravilánu obce Libědice poblíž obce Čejkovice v rovinatém terénu. Severně od mostu protéká potok Liboc.

V příložené projektové dokumentaci je popsán účel a rozsah stavby, navrhovaná opatření, technický popis dosavadního stavu objektu a technický popis nového mostu vč. průběhu a popisu stavebních prací při jeho opravě.

Z dokladů přiložených k žádosti a z jejich obsahu není zřejmé, jak bude s případně vzniklými odpady při realizaci stavby nakládáno, proto se shora uvedenou stavbou **souhlasíme** za splnění následujících podmínek:

- dle § 15 odst. 2 zákona o odpadech, je nově původce odpadu povinen při **produkci stavebního a demoličního odpadu**, které sám nezpracuje, mít jejich **předání** v odpovídajícím množství **zajištěno písemnou smlouvou před jejich vznikem**, viz. § 13 odst. 1 písm. e) zákona o odpadech
- budou dodržována ustanovení uvedená v § 13 „Obecné povinnosti při nakládání s odpady“ a v § 15 odst. 2 „Povinnosti původce odpadu“ zákona o odpadech
- budou uchovány doklady o předání nebo využití vzniklých odpadů a na vyzvání správního orgánu předloženy ke kontrole; doklady budou obsahovat základní údaje o množství, kategorii a druhu odpadu, datum předání do zařízení určenému k nakládání s odpady nebo obchodníkovi s odpady s povolením pro daný druh a kategorii odpadu, dále i údaje o příjemci odpadu, které ho budou jednoznačně identifikovat

Z uvedeného vyplývá, že se vzniklými odpady bude nakládáno v souladu se zákonem o odpadech v návaznosti na prováděcí právní předpisy v oblasti odpadového hospodářství platnými v době vydání tohoto závazného stanoviska, tzn. dle zákona č. 541/2020 Sb., o odpadech; vyhlášky č. 383/2001 Sb., o podrobnostech nakládání s odpady; vyhlášky č. 294/2005 Sb., o podmínkách ukládání odpadů na skládky a jejich využívání na povrchu terénu; Katalog odpadů uvedený ve vyhl. č. 93/2016 Sb.

Poznámka:

- V souvislosti s vyhláškou č. 294/2005 Sb., o podmínkách ukládání odpadů na skládky a jejich využívání na povrchu terénu, **nelze neupravené nebo nevytríděné stavební a demoliční odpady obecně využívat na jakémkoliv terénní úpravě**, tzn. lze je využít až jako recyklátu.
- **Katalog odpadů uvedený jako příloha k vyhlášce č. 93/2016 Sb. zůstává do 31. 12. 2023 nadále v platnosti (dle tohoto přechodného období se odpady stále zařazují dle tohoto katalogu)**, ale samotná vyhláška č. 93/2016 Sb., byla nahrazena vyhláškou č. 8/2021 Sb., o Katalogu odpadů a posuzování vlastností odpadů, a to s účinností od 27. 1. 2021.

Toto vyjádření není samostatným rozhodnutím vydávaným dle zák. č. 500/2004 Sb., správní řád.

K žádosti byly doloženy následující doklady:

- PD - Technická zpráva, situace, pohledy (č. zakázky: 65020227)
- plná moc č.j.: 754/2021-SŽ-OŘ UNL-SMT k navrhované stavbě

Ing. Jiří Frajt
vedoucí odboru životního prostředí

Obdržel:
STRABAG Rail a.s., IDDS: 9vbgv95

Na vědomí:
OÚ Radonice, odbor výstavby, IDDS: bbybbu9



Číslo jednací : MUKK/21085/2021 K - 225
Sp.z./sk.z. : 52.2/V5
Vyřizuje : Romana Levá
Tel. : 474 319 557
E-mail : romana.leva@mesto-kadan.cz
Datum : 7.6. 2021

Věc: Souhrnné vyjádření na akci

„Oprava mostu v km 192, 293 na trati Kaštice-Žatec.“

Městský úřad Kadaň, odbor životního prostředí, jako místně a věcně příslušný orgán veřejné správy v oblasti odpadového hospodářství, ochrana ovzduší, ochrana zemědělského půdního fondu, ochrany přírody a vodního a lesního hospodářství podle příslušných právních předpisů, na základě předložených podkladů dává

Ke stavebnímu povolení.

Z hlediska zájmů ochrany přírody a krajiny zákona č. 114/1992 Sb. o ochraně přírody a krajiny (Ing. Čermák):

V případě výskytu zvláště chráněných druhů živočichů např. chráněných ptáků nebo zástupců netopýrovitých či vrápcovitých, ve smyslu § 48 odst. 2 písm. c) zákona č. 114/1992 Sb. o ochraně přírody a krajiny, v platném znění (dále jen „zákon“) se na ně vztahují základní podmínky ochrany dle § 50 zákona a je nutné požádat Krajský úřad Ústeckého kraje, Odbor životního prostředí a zemědělství, orgán ochrany přírody, o vydání výjimky z ochranných podmínek zvláště chráněných živočichů dle ust. § 56 zákona.

V zájmu ochrany druhů ptáků, kteří volně žijí na evropském území členských států Evropských společenství (dále jen "ptáci"), je zakázáno

- a) jejich úmyslné usmrcování nebo odchyt jakýmkoliv způsobem,
- b) úmyslné poškozování nebo ničení jejich hnízd a vajec nebo odstraňování hnízd,
- c) sběr jejich vajec ve volné přírodě a jejich držení, a to i prázdných,
- d) úmyslné vyrušování těchto ptáků, zejména během rozmnožování a odchovu mláďat, pokud by šlo o vyrušování významné z hlediska cílů směrnice o ptácích, 4c)
- e) držení druhů ptáků, jejichž lov a odchyt jsou zakázány.

V případě nutnosti odstranění hnízda (i prázdného) je nutné zažádat o vydání povolení pro odchylný postup při ochraně ptactva dle § 5b zákona č. 114/1992 Sb., o ochraně přírody a krajiny. Příslušným

orgánem ochrany přírody je Městský úřad Kadaň, odbor životního prostředí, Mírové náměstí 1, 432 01 Kadaň.

V případě nezbytnosti kácení dřevin rostoucích mimo les, které mají ve výšce 130 cm (pokud se větví níže, měří se pod větvením) obvod kmene větší než 80 cm, nebo **zapojeného porostu dřevin a křovin o ploše větší než 40 m²**, je nutné požádat o povolení k pokácení dřevin rostoucích mimo les příslušný orgán ochrany přírody – Obecní úřad Libědice.

Upozorňujeme, že musí být dodržována ČSN 83 9061 na ochranu stromů, porostů a vegetačních ploch při stavebních pracích. Dle normy nesmí dojít k poškození stromů a kořenů, v kořenovém prostoru nesmí být skladován žádný stavební materiál, výkopový materiál ani zemina, nesmí zde docházet k pojezdu bez ochranných opatření ani k dalšímu zhutnění (**kořenový prostor stromu je plocha půdy pod korunou stromů ohraničená okapovou linií koruny a zvětšená o 1,5 m po celém obvodu koruny**).

Z hlediska zákona č. 185/2001 Sb., o odpadech a o změně některých dalších zákonů, ve znění pozdějších předpisů, dále jen „zákon o odpadech, dáváme podle § 79 odst. 4 písm. b) toto vyjádření (Fialová):

Dle § 146 odst. 3 písm. b) zákona 541/2020Sb., o odpadech, **bude vydáno vyjádření z hlediska nakládání s odpady ke změně dokončené stavby podléhající ohlášení nebo povolení podle stavebního zákona.**

Ostatní složky životního prostředí bez připomínek.

Romana Levá
referent odboru životního prostředí

Obdrží: STRABAG Rail a.s., Železničářská 1385/29, 400 03 Ústí nad Labem

Na vědomí: OÚ Radonice: stavební úřad

Městský úřad Kadaň
Odbor regionálního rozvoje, územního plánování a památkové péče
Mírové náměstí 1, 432 01 Kadaň

SPIS. ZN.:	RR/21553/2021/Za	Správa železnic, státní organizace
Č.J.:	MUKK/22418/2021	Dlážděná č.p. 1003/7
VYŘIZUJE:	Mgr. Alena ZAPLETALOVÁ	110 00 Praha 1-Nové Město
TEL.:	474 319 539	
E-MAIL:	alena.zapletalova@mesto-kadan.cz	
DATUM:	18.05.2021	

VYJÁDŘENÍ

Správa železnic, státní organizace, Dlážděná č.p. 1003/7, 110 00 Praha 1-Nové Město, kterého zastupuje STRABAG Rail a.s., Železničářská č.p. 1385/29, Střekov, 400 03 Ústí nad Labem 3

(dále jen "žadatel") dne 12.05.2021 podal žádost o vydání závazného stanoviska k záměru:

Žádost o závazné stanovisko ke stavebnímu řízení - oprava mostu v úseku Kaštice -Žatec západ

(dále jen "záměr").

Městský úřad Kadaň, Odbor regionálního rozvoje, územního plánování a památkové péče, jako dotčený orgán příslušný podle § 6 odst. 1 písm. e) zákona č. 183/2006 Sb., o územním plánování a stavebním řádu (stavební zákon), ve znění pozdějších předpisů (dále jen "stavební zákon"), a § 136 zákona č. 500/2004 Sb., správní řád, ve znění pozdějších předpisů (dále jen "správní řád")

s d ě l u j e, ž e

dle § 96b odst. 1 stavebního zákona se závazné stanovisko **nevydává**.

Dotčený orgán posoudil žádost o závazné stanovisko a shledal, že výše uvedeným záměrem nedochází ke změně v území tzn. nedochází ke změně využití nebo prostorového uspořádání území. Závazné stanovisko orgánu územního plánování se jako podklad pro stavební řízení nevydává.

Ing. Lenka Kášová
vedoucí odboru

Obdrží:

účastníci

STRABAG Rail a.s., IDDS: 9vbgv95

sídlo: Železničářská č.p. 1385/29, Střekov, 400 03 Ústí nad Labem 3